

OBECNÍ ÚŘAD VÝPRACHTICE

- STAVEBNÍ ÚŘAD -

tel: 465391132

e-mail: stavebniurad@obec-vyprachtice.cz

č.p. 3

561 34 Výprachtice

Vaše č.j.: -

Ze dne:

Naše č.j.: 740-5/2008/SU

Spis.zn: 328.3

Vyřizuje: Skalický

Počet listů: 3

Počet příloh: 1/listů 1

Datum: 18.12.2008

VEŘEJNÁ VYHLÁŠKA

ROZHODNUTÍ

Dne 03.11.2008 byla u Stavebního úřadu Obecního úřadu Výprachtice podána žádost na vydání územního rozhodnutí na níže uvedenou stavbu. Uvedeným dnem bylo zahájeno správní řízení.

Stavebník : Jiří Šilar, Čenkovice 35, 561 64 Jablonné nad Orlicí IČO:46445617

Druh stavby : Přístavba provozní budovy čp. 122, opěrná zeď, zpevněná plocha

Pozemková parcela/ly č. : 656/4, 656/11, 1679/9

Katastrální území : Dolní Heřmanice v Čechách

Stavební úřad Obecního úřadu Výprachtice, jako stavební úřad příslušný podle § 13 odst. 1, písm. g) zákona č. 183/2006 Sb., o územním plánování a stavebním řádu, ve znění pozdějších předpisů, (dále jen "stavební zákon"), přezkoumal návrh podle § 90 stavebního zákona a na základě toho podle § 79 a § 92 stavebního zákona a § 9 vyhlášky č. 503/2006 Sb., o podrobnější úpravě územního řízení, veřejnoprávní smlouvy a územního opatření, vydává:

územní rozhodnutí o umístění stavby

na stavbu: Přístavba provozní budovy čp. 122, opěrná zeď, zpevněná plocha na p.p.č.: 656/4, 656/11, 1679/9 v katastrálním území Dolní Heřmanice v Čechách.

Pro umístění stavby se stanoví tyto podmínky:

1. Přístavba provozní budovy čp. 122, opěrná zeď, zpevněná plocha na p.p.č.: 656/4, 656/11, 1679/9 v katastrálním území Dolní Heřmanice v Čechách, bude provedeno tak, jak je zakresleno v situačním výkresu v měřítku 1:500 č. C-03, zpracovaném na podkladu katastrální mapy, kde je

umístění přístavby vyznačeno a okótováno.

2. Přístavba provozní budovy čp. 122 bude umístěna na p.p.č.: 656/11, v k.ú. Dolní Heřmanice v Čechách, a to široká 6,5m a dlouhá 14,2 m a rozšiřuje půdorysně budovu na st.p. č.:222, ve vzdálenosti 11 m od hranice sousední p.p.č 656/5,

3. Přístavba bude dvoupodlažní jednotraktový prostor, bude nepodsklepená, bez podkroví, zastřešená střecha z dřevěného krovu valbová se sklonem. Bude obsahovat v I.NP sklad – manipulační prostor, v II. NP dílnu. Výška přístavby od ± 0,00 od úrovně čisté podlahy 1. nadzemního podlaží hřeben střechy bude 8,3 m.

4. Přístavba provozní budovy bude zděná. Střecha bude pokryta plechovou krytinou. Fasádní omítka bude provedena z kontaktních fasádních zateplovacích systémů. Vytápění přístavby bude ústřední napojené na stávající rozvody teplovodního vytápění z lokální kotelny.

5. Přístavba vyžaduje stavební povolení dle § 115 stavebního zákona

6. Stavba opěrné zdi bude umístěna na p.p.č. 656/4, 656/11, 1679/9, v k.ú. Dolní Heřmanice v Čechách, bude podél hranice s p.p.č 656/5 40 m dlouhá, na p.p.č. 656/4 bude 22,5 m dlouhá, výška bude dle terénu od 1 m od 2 m, zeď bude široká 0,30 m, dle schválené koordinační situace č. C -03, v měř. 1:500, která tvoří nedílnou součást ověřené projektové dokumentace.

7. Při provádění stavby musí být dodrženy požadavky obsažené ve stanovisku, vyjádření nebo rozhodnutí (i nevyjmenované):

A) souhrnné stanovisko odboru ŽP, MěÚ Lanškroun ze dne 07.05.2008 pod č.j. 0010832/2008/OŽP/Ju:

– při stavbě opěrné zdi je nutné umístit tak, aby zeď nenarušila kořenový systém stávajících dřeví

B) vyjádření odboru ŽP, MěÚ Lanškroun ze dne 14.11.2008 pod č.j. 32013/2008/OŽP/PJu:

– trvalé odnětí ze ZPF

C) závazné stanovisko KHS PA Kraje, ú.p. Ústí nad Orlicí ze dne 23.10.2008 pod č.j.: 5013/08/HP/UO/240:

– bude zajištěno umělé osvětlení odpovídající požadavkům ČSN 12464-1

D) závazné stanovisko HZS PA Kraje, úo. Ústí nad Orlicí ze dne: 13.05.2008 pod č.j.:HSPA-1/173/PR-Ú-2008:

ROZHODNUTÍ O NÁMITKÁCH ÚČASTNÍKŮ ŘÍZENÍ

bez námitek

ODŮVODNĚNÍ

Dne 03.11.2008 byla u Stavebního úřadu Obecního úřadu Výprachtice podána žádost na vydání územního rozhodnutí na výše uvedenou stavbu. Uvedeným dnem bylo zahájeno správní řízení. .

V souladu s ustanoveními § 87 stavebního zákona stavební úřad oznámil dne 14.11.2008 zahájení územního řízení účastníkům řízení dle § 85 odst. 1 a 2 stavebního zákona a dotčeným orgánům.

K projednání žádosti současně nařídil veřejné ústní jednání na den 17.12.2008, o jehož průběhu byl sepsán protokol.

Žádost o územní rozhodnutí byla doložena (i v průběhu správního řízení), těmito rozhodnutími, vyjádřeními, stanovisky a souhlasy:

- souhrnné stanovisko odboru ŽP, MěÚ Lanškroun ze dne 07.05.2008 pod č.j. 0010832/2008/OŽP/Ju:
- vyjádření odboru ŽP, MěÚ Lanškroun ze dne 14.11.2008 pod č.j. 32013/2008/OŽP/PJu:
- závazné stanovisko KHS PA Kraje, ú.p. Ústí nad Orlicí ze dne 23.10.2008 pod č.j.:5013/08/HP/UO/240:
- závazné stanovisko HZS PA Kraje, úo. Ústí nad Orlicí ze dne: 13.05.2008 pod č.j.:HSPA-1/173/PR-Ú-2008:
- rozhodnutí odboru dopravy a silničního hospodářství MěÚ Lanškroun ze dne 08.04.2008, pod č.j.:0011278/2008/DOP/JŠk
- stanovisko SÚS PA Kraje, OMS Ústí nad Orlicí ze dne 26.03.2008, pod č.j.:148.2008-05/MS-UO-Nep/2304
- stanovisko obce Horní Heřmanice ze dne 21.4.2008, pod č.j.:98/2008/ST
- vyjádření Telefónia O2 ze dne 29.04.2008 pod č.j.:52278/08/CPA/000
- ČEZ Distribuce ze dne 07.04.2008 pod č.j.:317951

Stanoviska byla zkoordinována a zahrnuta do podmínek tohoto rozhodnutí.

Navrhovatel má právo vlastnické k pozemku, které mu dovoluje tento pro navrhovaný účel využít.

Umístění stavby vyhovuje obecným technickým požadavkům na výstavbu stanoveným dle § 16 Mechanická odolnost a stabilita vyhlášky č. 137/1998 Sb., o obecných technických požadavcích na výstavbu, ve znění pozdějších předpisů.

Při vymezení okruhu účastníků územního řízení dospěl stavební úřad k závěru, že v daném případě toto právní postavení podle § 85 stavebního zákona přísluší vedle žadatele a obce Výprachtice, dále pouze vlastníkům pozemků a staveb, dotčených stavbou, nebo které mají společnou hranici se stavebním pozemkem, tj.:

Obdrží dle § 85 odst. 1 stavebního zákona:

Jiří Šilar, Čenkovice 35, 561 64 Jablonné nad Orlicí
Obec Horní Heřmanice, Horní Heřmanice 91, 561 33

Účastníky řízení jsou podle § 85 odst. 2 stavebního zákona

Vzhledem k tomu, že rozhodnutím mohou být dotčeny zájmy chráněné zvláštními předpisy, stavební úřad přizval dle § 4 stavebního zákona k řízení dotčené orgány státní správy, které tyto zájmy hájí. V tomto konkrétním případě stavební úřad stanovil následující okruh dotčených orgánů státní správy (DOSS):

MěÚ Lanškroun, odbor ŽP, nám. J.M. Marků 12, 563 16 Lanškroun

MěÚ Lanškroun, odbor dopravy a SH, nám. J.M. Marků 12, 563 16 Lanškroun

KHS PA kraje, úp. Ústí nad Orlicí, Smetanova 1390, 562 01 Ústí nad Orlicí

HZS PA kraje, úo. Ústí nad Orlicí, Hylváty 5, 562 03 Ústí nad Orlicí

SÚS PA kraje, OMS Ústí nad Orlicí, Třebovská 333/II, 562 03 Ústí nad Orlicí

Protože stavební úřad v průběhu územního řízení neshledal důvody, které by bránily vydání rozhodnutí o umístění stavby rozhodl tak, jak je uvedeno ve výroku rozhodnutí, za použití ustanovení právních předpisů ve výroku uvedených

POUČENÍ

Proti tomuto rozhodnutí se lze odvolat do 15 dnů ode dne jeho oznámení k odboru majetkovému a stavebního řádu, oddělení stavebního řádu, Krajského úřadu Pardubického kraje podáním u zdejšího správního orgánu.

Odvolání se podává s potřebným počtem stejnopisů tak, aby jeden stejnopis zůstal správnímu orgánu a aby každý účastník dostal jeden stejnopis. Nepodá-li účastník potřebný počet stejnopisů, vyhotoví je správní orgán na náklady účastníka.

Odvoláním lze napadnout výrokovou část rozhodnutí, jednotlivý výrok nebo jeho vedlejší ustanovení. Odvolání proti odůvodnění rozhodnutí je nepřipustné.

Rozhodnutí má podle § 93 odst. 1 stavebního zákona platnost 2 roky. Podmínky rozhodnutí o umístění stavby platí po dobu trvání stavby či zařízení, nedošlo-li z povahy věci k jejich konzumaci. Stavba nesmí být zahájena, dokud rozhodnutí nenabude právní moci. Územní rozhodnutí pozbývá platnosti, jestliže nebyla stavba zahájena do 2 let ode dne, kdy nabude právní moci.

Referent stavebního úřadu
Luděk Skalický, DiS

Správní poplatek podle zákona č. 634/2004 Sb., o správních poplatcích položky 18 písm.: a ve výši 1 000,- Kč byl zaplacen dne 17.12.2008.

Obdrží dle § 85 odst. 1 stavebního zákona – do vlastních rukou
Jiří Šilar, Čenkovice 35, 561 64 Jablonné nad Orlicí
Obec Horní Heřmanice, Horní Heřmanice 91, 561 33

Obdrží – Ostatní: - Účastníci řízení dle § 85 odst. 2 – doručováno veřejnou vyhláškou
HERMAS a.s., Horní Heřmanice 24, 561 33

Obdrží – DOSS:

MěÚ Lanškroun, odbor ŽP, nám. J.M. Marků 12, 563 16 Lanškroun
MěÚ Lanškroun, odbor dopravy a SH, nám. J.M. Marků 12, 563 16 Lanškroun
KHS PA kraje, úp. Ústí nad Orlicí, Smetanova 1390, 562 01 Ústí nad Orlicí
HZS PA kraje, úo. Ústí nad Orlicí, Hylváty 5, 562 03 Ústí nad Orlicí
SÚS PA kraje, OMS Ústí nad Orlicí, Třebovská 333/II, 562 03 Ústí nad Orlicí

Příloha pro navrhovatele a obec:

- situace stavby v měř: 1:500
- ověřená projektová dokumentace (po nabytí právní moci rozhodnutí)

Toto oznámení musí být vyvěšeno nejméně po dobu 15 dnů na úřední desce stavebního úřadu
Výprachtice a Obecního úřadu Horní Heřmanice. Prosíme o vrácení s potvrzením o vyvěšení a
sejmutí z úřední desky.

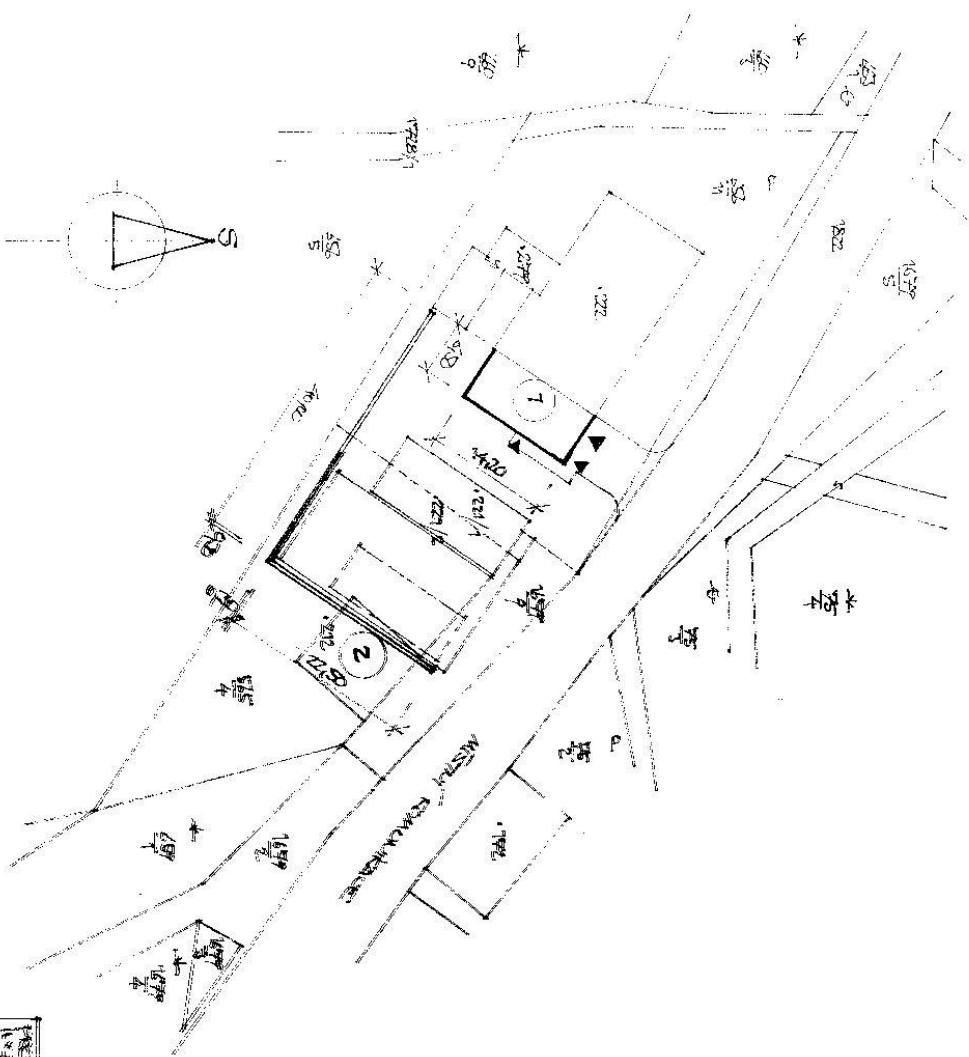
Vyvěšeno dne.....

Sejmuto dne.....

.....

.....

Podpis a razítko oprávněné osoby, která potvrzuje vyvěšení a sejmutí rozhodnutí.



- ① SO 1 PRISTAVKA PROJEKTU BUDOVY
 - ② SO 2 OPRAVA ZEBU
- POZU 1 PRILEHLY K N. ST. SANKA

PROJEKTANT ING. JAROSLAV VEJNAR	PROJEKT EN. VEJNAR	357
STRUKCURNÍ ING. STANISLAV VEJNAR	VEDENÝ 35	
PRÍSTAVKA PROJEKTU BUDOVY		
DOPLNĚNÍ PRÁVNÍKOVÉHO		
KOOPEROVANÍ SITUACE		
STAV 1:100	PROJEKT 1:100	3. 03