



Evropská unie  
Evropský sociální fond  
Operační program Zaměstnanost

# STRATEGICKÝ PLÁN ROZVOJE OBCE VÝPRAČTICE



NA OBDOBÍ 2020 – 2026



**Vypracoval: Dobrovolný svazek obcí Mikroregion Severo-Lanškrounsko –  
odborný garant Mgr. Milena Vališová**

**Duben 2019 – březen 2020**



Evropská unie  
Evropský sociální fond  
Operační program Zaměstnanost

V rámci Operačního programu Zaměstnanost uspěl Dobrovolný svazek obcí Mikroregion Severo-Lanškrounsko s dotačním projektem „**Zlepšení strategického plánování a profesionalizace veřejné správy v DSO Mikroregion Severo-Lanškrounsko**“ (reg. č. CZ.03.4.74/0.0/0.0/16\_058/0007447). **Tento projekt je spolufinancován Evropskou unií z Evropského sociálního fondu.**

Projekt se zaměřuje zejména na zlepšení úrovně kvality strategického plánování v obcích mikroregionu. Kvalitní strategické plánování může významně pomoci v běžném provozu úřadů a rozhodování zastupitelstev prostřednictvím kvalitních rozvojových dokumentů zpracovaných pro území obce. Jedná se o strategické plány rozvoje jednotlivých členských obcí mikroregionu a v návaznosti na jejich vytvoření, respektive aktualizaci také doplnění stávajícího rozvojového plánu svazku. Tyto dokumenty mohou při správné praxi zefektivnit vynakládání veřejných prostředků na investice v obcích a racionalizovat dlouhodobé plánování, zejména v oblasti investic.

Obec je základním územním samosprávným společenstvím občanů; tvoří územní celek, který je vymezen hranicí území obce. Zákon obce vymezuje principem územním, občanským a právním. Smíšený model veřejné správy, který je v České republice využíván, v praxi znamená, že na úrovni obcí je vykonávána jak státní moc v přenesené působnosti, tak také samospráva.

Na základě samostatné působnosti každá obec v České republice disponuje vlastním majetkem, vystupuje v právních vztazích svým jménem a nese veškerou odpovědnost, která z těchto vztahů vyplývá. Dále v rámci své samostatné působnosti mají obce napomáhat implementaci regionální politiky, zejména pak vytvářením podmínek pro hospodářský, sociální a kulturní rozvoj svého obvodu. Tuto povinnost obcím v České republice ukládá zákon č. 128/2000 Sb., o obcích.

Rozvoj a prosperita každé obce se odvíjí především od toho, zda a jak je místní zastupitelstvo schopno analyzovat problémy a rozhodovat s uvážením všech rizik v dlouhodobém časovém horizontu. Tyto činnosti mohou být usnadněny využitím koncepčních dokumentů, jakými jsou strategický plán rozvoje obce či program rozvoje obce, které v delším časovém horizontu vytyčují základní rozvojovou strategii dané obce. Důvodem zpracování strategického plánu je především ekonomický zájem obce – přiblíží možnosti získávání dotací nejrůznějšího druhu a lépe diferencuje rozpočtové možnosti obce. Sekundárním jevem rozvojového plánu je pak důkladná analýza stavu, utřídění priorit a návrhy řešení, což v uceleném pohledu vytvoří jasný koncepční materiál do budoucnosti.

Naplnění stanovených rozvojových koncepcí předpokládá efektivní využívání finančních prostředků, jimiž daná obec disponuje. Z tohoto důvodu je pro obce vhodné střednědobé plánování rozpočtových příjmů a výdajů, např. s využitím rozpočtového výhledu, který vypovídá o budoucích potřebách obce a zdrojích jejich krytí.

## **SCHVALOVACÍ DOLOŽKA**

Strategický plán rozvoje obce schválilo v souladu s ust. § 84, odst. 2, písm. a), zákona č. 128/2000 Sb., o obcích (obecní zřízení), v platném znění zastupitelstvo obce.

Datum schválení: 29. 4. 2020

Číslo usnesení: 195/12/2020

# Obsah

I.	ANALYTICKÁ ČÁST .....	7
1.	Analýza obce .....	7
1.1	Charakteristika obce .....	7
1.1.1	Území .....	7
1.1.1.1	Poloha .....	7
1.1.1.2	Historické souvislosti.....	8
1.2	Obyvatelstvo .....	10
1.2.1	Demografická situace .....	10
1.2.2	Sociální situace .....	16
1.2.3	Spolková činnost .....	16
1.3	Hospodářství .....	17
1.3.1	Ekonomická situace.....	17
1.3.2	Trh práce.....	19
1.3.3	Cestovní ruch.....	21
1.3.3.1	Ubytovací zařízení .....	24
1.3.3.2	Infrastruktura pro cestovní ruch.....	24
1.4	Infrastruktura.....	24
1.4.1	Technická infrastruktura.....	24
1.4.1.1	Zásobování vodou.....	25
1.4.1.2	Kanalizace.....	25
1.4.1.3	Zásobování elektrickou energií.....	26
1.4.1.4	Plynofikace .....	26
1.4.1.5	Veřejné osvětlení .....	26
1.4.1.6	Nakládání s odpady.....	26
1.4.2	Dopravní infrastruktura .....	26
1.4.2.1	Místní komunikace .....	27
1.4.2.2	Komunikace pro pěší .....	28
1.4.2.3	Statická doprava.....	28
1.4.3	Dopravní obslužnost.....	28
1.4.3.1	Železniční doprava.....	28
1.4.3.2	Autobusová doprava .....	29
1.5	Vybavenost.....	29
1.5.1	Bydlení .....	29

1.5.2	Školství a vzdělávání .....	29
1.5.3	Zdravotnictví .....	30
1.5.4	Sociální péče.....	30
1.5.5	Kultura.....	30
1.5.6	Sport a volnočasové aktivity .....	31
1.6	Životní prostředí.....	32
1.6.1	Geologie .....	32
1.6.2	Klima a vodstvo.....	32
1.6.3	Zemědělství a lesnictví .....	33
1.6.4	Jakost a zdroje vod .....	35
1.6.5	Protipovodňová opatření .....	35
1.6.6	Nerostné bohatství .....	36
1.6.7	Ochrana ovzduší .....	36
1.6.8	Ochrana přírody.....	36
1.6.9	Veřejná zeleň.....	37
1.6.10	Ekologická stabilita krajiny .....	37
1.6.11	Staré ekologické zátěže .....	38
1.7	Správa obce .....	38
1.7.1	Obecní úřad a kompetence obce.....	38
1.7.2	Hospodaření - majetek obce .....	38
1.7.3	Bezpečnost.....	39
1.7.4	Vnější vztahy a vazby obce .....	40
2.	Vazba mezi analytickou a návrhovou částí .....	41
3.	SWOT analýza.....	43
II.	NÁVRHOVÁ ČÁST .....	48
1.	Vize.....	48
2.	Prioritní oblasti rozvoje .....	48
3.	Strategické cíle, opatření, aktivity .....	50
III.	IMPLEMENTAČNÍ ČÁST .....	54
1.	Akční plán .....	54
2.	Implementace .....	54
IV.	MONITORING A HODNOCENÍ REALIZACE STRATEGIE .....	55
V.	PŘÍLOHY .....	55
VI.	ZDROJE .....	56

Obrázek 1	Vymezení území obce Výprachtice .....	7
Obrázek 2	Podíl nezaměstnaných na obyvatelstvu v jednotlivých krajích ČR, okresech a obcích s rozšířenou působností Pardubického kraje .....	20
Obrázek 3	Mapa pohoří Hrubý Jeseník a okolí Králického Sněžníku .....	22
Obrázek 4	Mapa klimatických oblastí.....	33
Obrázek 5	Ortofotomapa obce Výprachtice 50. léta a aktuální .....	34
Obrázek 6	Přechod mezi analytickou a návrhovou částí .....	41
Tabulka 1	Druhy pozemků v obci Výprachtice k 31. 12. 2018 .....	8
Tabulka 2	Přehled podnikatelských subjektů v obci Výprachtice podle právní formy k 31. 12. 2018.....	18
Tabulka 3	Přehled podnikatelských subjektů v obci Výprachtice podle převažující činnosti k 31. 12. 2018.....	19
Tabulka 4	Podíl nezaměstnaných osob v okrese Ústí nad Orlicí (2014 – 2018) .....	20
Tabulka 5	Podíl nezaměstnaných osob v obci Výprachtice (2014 – 2018) .....	20
Tabulka 6	Druhy pozemků v obci Výprachtice v letech 1993, 2000 a 2018 .....	34
Graf 1	Vývoj počtu obyvatel v obci Výprachtice v letech 1869 - 2018 .....	11
Graf 2	Vývoj počtu obyvatel v obci Výprachtice v letech 2008 - 2018 .....	11
Graf 3	Průměrný věk obyvatel obce Výprachtice v letech 2008 - 2018 .....	12
Graf 4	Pohyb obyvatel (živě narození / zemřelí) v obci Výprachtice v letech 2008 - 2018.....	12
Graf 5	Pohyb obyvatel (přistěhovalí / vystěhovalí) v obci Výprachtice v letech 2008 - 2018...	13
Graf 6	Celkový přírůstek / úbytek obyvatel v obci Výprachtice v letech 2008 - 2018.....	13
Graf 7	Věková struktura obyvatel obce Výprachtice v letech 2008 - 2018 .....	14
Graf 8	Struktura obyvatel obce Výprachtice dle věkových skupin v roce 2008 a 2018.....	15
Graf 9	Vzdělanostní struktura obyvatel obce Výprachtice (r. 2011) .....	15
Graf 10	Národnostní struktura obyvatel obce Výprachtice (r. 2011).....	16
Graf 11	Druhy pozemků na území obce Výprachtice k 31. 12. 2018.....	35
Graf 12	Schválené rozpočty obce Výprachtice na roky 2014 - 2019 .....	39



# I. ANALYTICKÁ ČÁST

## 1. Analýza obce

### 1.1 Charakteristika obce

#### 1.1.1 Území

##### 1.1.1.1 Poloha

Obec Výprachtice se nachází v okrese Ústí nad Orlicí, v Pardubickém kraji, asi 10 km severovýchodně od Lanškrouna.

Výprachtice se skládají ze tří historických obcí, a to Výprachtic, Koburku a Valteřic. V roce 1951 byly k Výprachticím připojeny po odsunu německého obyvatelstva vylidněné Valteřice a v roce 1975 byl s Výprachticemi sloučen i Koburk.

K 31. 12. 2018 měly Výprachtice celkem 956 obyvatel. Celková rozloha obce je 2171,33 ha.



Obrázek 1 Vymezení území obce Výprachtice

<b>Celková výměra pozemku (ha)</b>	<b>2171,33</b>
<b>Zemědělská půda</b>	<b>1401,11</b>
Orná půda (ha)	852,22
Chmelnice (ha)	-
Vinice (ha)	-
Zahrada (ha)	57,08
Ovocný sad (ha)	1,09
Trvalý travní porost (ha)	490,72
<b>Nezemědělská půda (ha)</b>	<b>770,22</b>
Lesní pozemek (ha)	645,17
Vodní plocha (ha)	4,66
Zastavěná plocha a nádvoří (ha)	18,57
Ostatní plocha (ha)	101,82

Tabulka 1 Druhy pozemků v obci Výprachtice k 31. 12. 2018

#### 1.1.1.2 Historické souvislosti

Obec Výprachtice se skládá ze tří částí, historicky samostatných obcí – Výprachtic, Koburku a Valteřic. Koburk, ležící asi půl kilometru od středu obce, byl s Výprachticemi sloučen v roce 1975. Valteřice jsou vzdálené 5 km severovýchodně od Výprachtic a byly připojeny v roce 1951. První písemná zmínka o Výprachticích pochází z roku 1304 z donační listiny krále Václava II. Zbraslavskému klášteru. Tehdejší podoba jména vesnice je typicky kolonizační a vychází z osobního jména lokátora obce.

V případě Valteřic není otázka první písemné zmínky zcela zřejmá. Mladší historii má Koburk, jehož vznik se váže ke zrušení vrchnostenského dvora ve Výprachticích a později i ovčína na Pláňavech v roce 1789. Pozemky dvora a ovčína byly rozparcelovány, přiděleny poddaným a tato nově vzniklá ves dostala jméno podle vojevůdce v rakouských službách Josiáše Friedricha, prince koburského, který se právě toho roku proslavil svým vítězstvím nad Turky u balkánského města Fokšan.

Po směně mezi Zbraslavským klášterem a litomyšlským biskupem roku 1358 zůstaly Výprachtice součástí lanškrounského panství až do roku 1409. Toho roku je biskup Jan Železný spolu s Jablonným nad Orlicí a okolními vesnicemi zastavil šlechtici Janu Strýčkovi ze Střížkova. Znovu byly připojeny k Lanšperku a Lanškrounu teprve po husitských válkách Zdeňkem Kostkou z Postupic v roce 1453.



Své další osudy sdílely Výprachtice s ostatními vesnicemi lanškrounského regionu až do roku 1540, kdy Jan z Perštejna zastavil Lanškrounsko Václavu Černoorskému z Boskovic.

Okolí Jablonného nad Orlicí zůstalo přičleněno k panství lanšperskému, které Pernštejn o čtyři roky později prodal Petrovi Bohdaneckému z Hodkova. K opětovnému spojení obou částí do jednoho celku se sídlem v Lanškrouně došlo až za Vratislava z Pernštejna roku 1564.

V historii obce měla mimořádný význam rychta, která byla v mnoha případech jakousi výsluhou a odměnou pro lokátora - zakladatele vsi. Poprvé se dozvídáme jméno výprachtického rychtáře už roku 1402, kdy jím byl Mikšík Perda. Rychtář jako zástupce vrchnosti byl výsadní listinou obdařen značným majetkem. Text famfeštu na výprachtickou rychtu se sice nedochoval, ale jeho obsah zprostředkovává výslech svědků z roku 1542. Podle nich ke zdejší svobodné rychtě patřilo několik řemeslníků, mlýn, pět poddaných a sedm tenat k honitbě kolem vsi. Navíc měl rychtář právo svobodného šenku a mohl také vařit pivo v lázni. Na druhou stranu byl povinen držet k obecní potřebě býka a kance a chovat vrchnosti chrta nebo vola. Svému pánu byl také rychtář povinen postavit do boje pacholka ve zbroji s koněm, kterému musel v případě tažení vyplácet žold. Neméně významnou roli sehrál v životě Výprachtic i vrchnostenský dvůr a ovčín, založený za Adama Hrzána z Harasova, někdy na začátku 17. století. Pod dozorem šafáře byli zdejší obyvatelé povinni ke dvoru robotovat až do sklonku 18. století, kdy byl dvůr zrušen.

V době pobělohorské zanikla výprachtická fara, která byla od 16. století nekatolická. Pozdějšího zdejšího faráře Jana Bufflera začátkem 20. let 17. století utýrali vojáci u dodnes stojící pamětní lípy. Od roku 1663, kdy byla obnovena farnost v Jablonném nad Orlicí, spadaly Výprachtice do její kolatury. Teprve v roce 1779 byla zřízena ve Výprachticích lokalie, která byla roku 1853 povýšena na farnost.

S církevním životem v obci bylo spjato odedávna i školní vyučování. První zmínka o zdejším rektorovi pochází podle obecní kroniky z roku 1591, bezpečně je ale doložena až zpráva z roku 1651 o rektorovi Janu Machovi.

V době tereziánských reforem vznikla roku 1774 v obci triviální škola a nová budova pro vyučování byla postavena roku 1789. Tato stavba postupem let chátrala, takže roku 1858 došlo k jednání o vybudování nové školy. K rozhodnutí došlo včas, neboť krátce před začátkem školního roku se ve staré škole zhroutily stropy.

K vysvěcení novostavby došlo roku 1860. Se stoupajícím počtem žáků se škola rozrostla na pětitřídní a roku 1897 zde byla zřízena škola měšťanská. V roce 1906 bylo vyučování přeneseno do nové školní budovy vystavěné v letech 1905 – 1906, která úplně základní škole ve Výprachticích po různých úpravách slouží dodnes.

Samotná pošta byla v obci zřízena roku 1893, ačkoliv tzv. rurální pošta fungovala ve Výprachticích již od roku 1874. V této době se do obce přestěhovala i četnická stanice, která se zde definitivně usídlila roku 1888.

Zvláštností v novodobých dějinách Výprachtic je skutečnost, že přes drtivou převahu českého obyvatelstva byla obec začleněna po Mnichovu do Sudet. Spolu s okolními obcemi, jako např. Jamné nad Orlicí, Bystřec, Koburk, Horní a Dolní Heřmanice, Horní Čermná a Nepomuky, tak představovaly téměř čistě českou enklávu v německém záboru.

Druhá světová válka znamenala velký dějinný přerыв i pro moderní dějiny Výprachtic. Sousední německé Valteřice se po odsunu prakticky vylidnily. Rovněž někteří starousedlíci ve Výprachticích se v rámci dosídlování pohraničí odstěhovali na opuštěné usedlosti v okolí.

V rámci poúnorové socializace vesnice byly ve Výprachticích roku 1950 zrušeny hostince (dva zůstaly v provozu v rámci státní Jednoty), dva obchody se smíšeným zbožím (zbylé dva působily pod hlavičkou Jednoty), řeznictví, pekařství a další drobné řemeslné činnosti. S velmi malým pochopením se setkala socializace zemědělství a vznik jednotného zemědělského družstva v roce 1952.

Ve druhé polovině 20. století byla také vybudována řada obecně prospěšných staveb. V roce 1953 to byl vodovod na Haldě, 1962 – 65 hasičská zbrojnice, 1972 víceúčelová budova pro Místní národní výbor, poštu, lékařskou ordinaci a tři byty. V roce 1978 byla vybudována novostavba mateřské školy, v roce 1985 byla provedena přístavba k základní škole, spojená s generální rekonstrukcí celé budovy. Po roce 1989 se hlavní investiční akce obecního úřadu zaměřily na rekonstrukci a modernizaci vodovodní sítě (vodojemy, vrty a opravy vody), kanalizace a čističky odpadních vod (ČOV v plném provozu je od r. 1997) a výstavbu bytů.

Velmi čilý byl v obci spolkový život už od 19. století. Nejstarším a dodnes činným spolkem byl sbor dobrovolných hasičů, založený roku 1883. Od roku 1922 účinkoval samostatný spolek divadelních ochotníků. Ve Výprachticích rovněž vzniklo několik tělocvičných spolků, jako byl Sokol (1919), Orel (1919) a později také Dělnická tělocvičná jednota (1937).

## 1.2 Obyvatelstvo

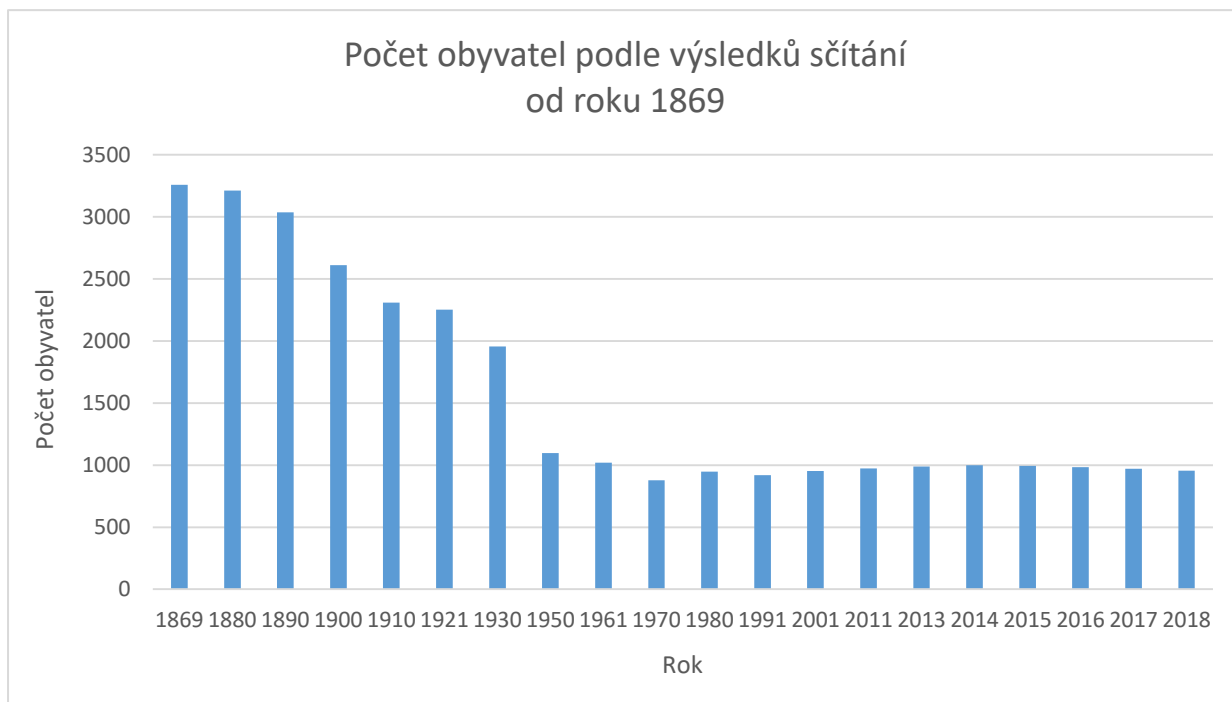
### 1.2.1 Demografická situace

K 31. 12. 2018 žilo ve Výprachticích celkem 956 obyvatel. Nejvíce obyvatel měla obec v roce 1869, a to 3258. Poté docházelo k mírnému poklesu až do roku 1930, kdy už v obci žilo pouze 1956 obyvatel.

Velký propad byl mezi lety 1930 – 1950, v roce 1950 měla obec již jen 1096 obyvatel. Do roku 1970 počet obyvatel dál mírně klesal (v roce 1970 to bylo 877), od roku 1991 opět mírně stoupal.

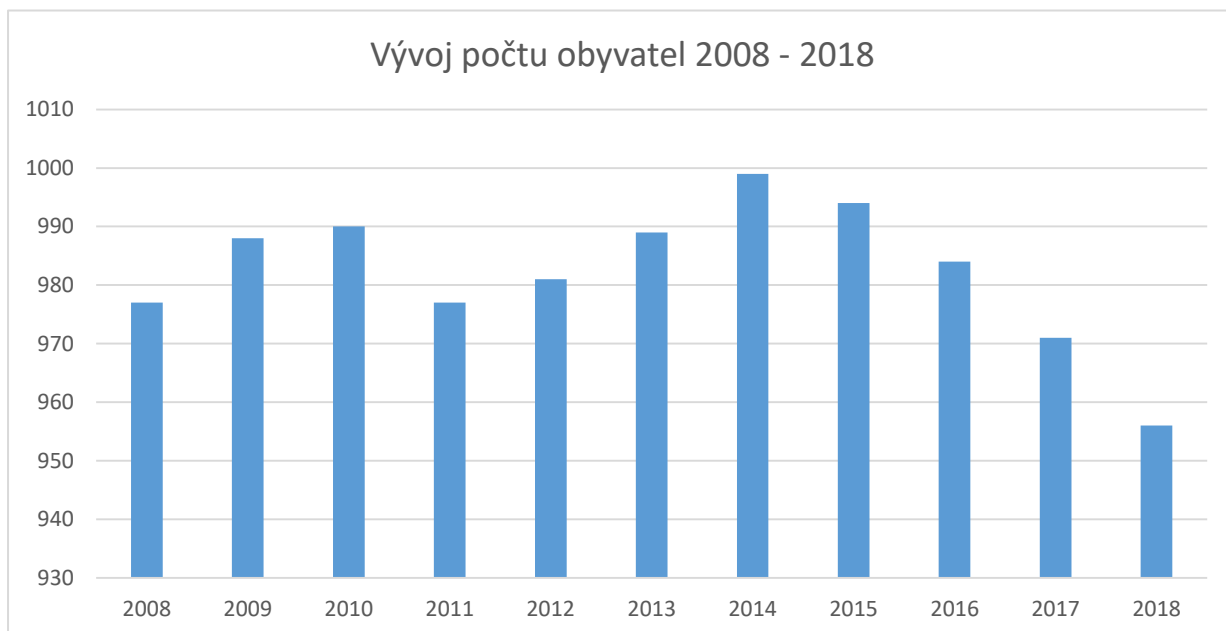
Vrcholem byl rok 2014, kdy měla obec maximum obyvatel (999). Od tohoto roku počet obyvatel zase mírně klesá až do současnosti.

Vývoj počtu obyvatel v letech 1869 – 2018 znázorňuje následující graf:



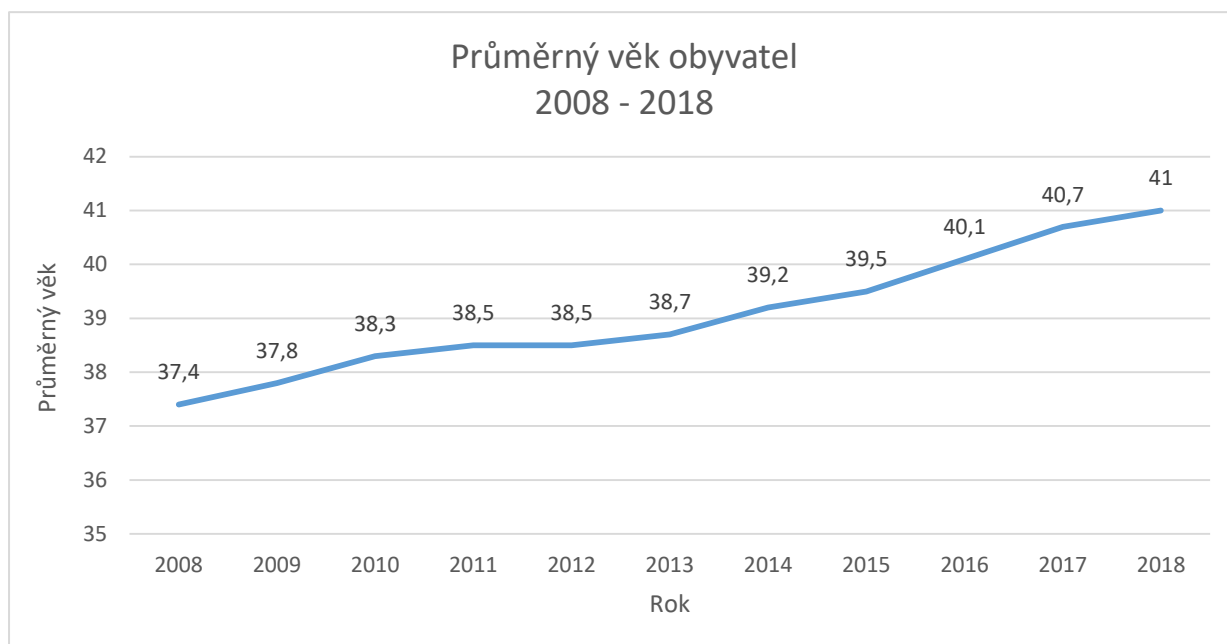
Graf 1 Vývoj počtu obyvatel v obci Výprachtice v letech 1869 - 2018

V níže uvedeném grafu je zobrazen vývoj obyvatel ve Výprachticích od roku 2008 do roku 2018:



Graf 2 Vývoj počtu obyvatel v obci Výprachtice v letech 2008 - 2018

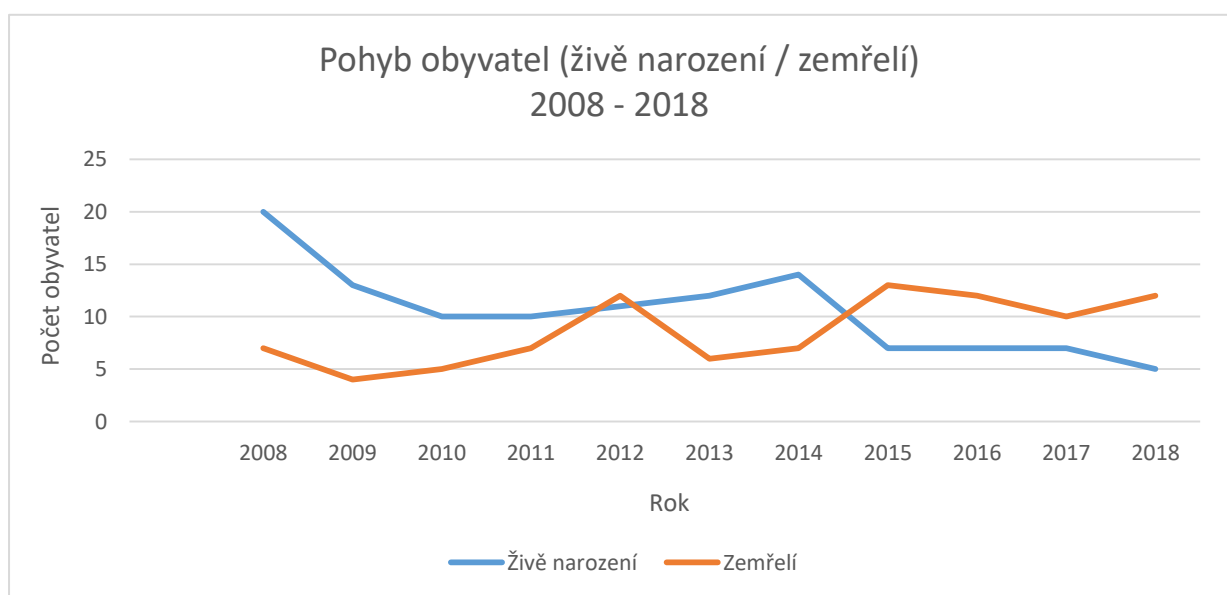
Ve Výprachticích byl k 31. 12. 2008 průměrný věk obyvatel obce 37,4 let. O té doby průměrný věk obyvatel stále stoupá a k 31. 12. 2018 byl rovných 41 let. Za posledních 10 let vzrostl průměrný věk obyvatel o necelých 10 %.



Graf 3 Průměrný věk obyvatel obce Výprachtice v letech 2008 - 2018

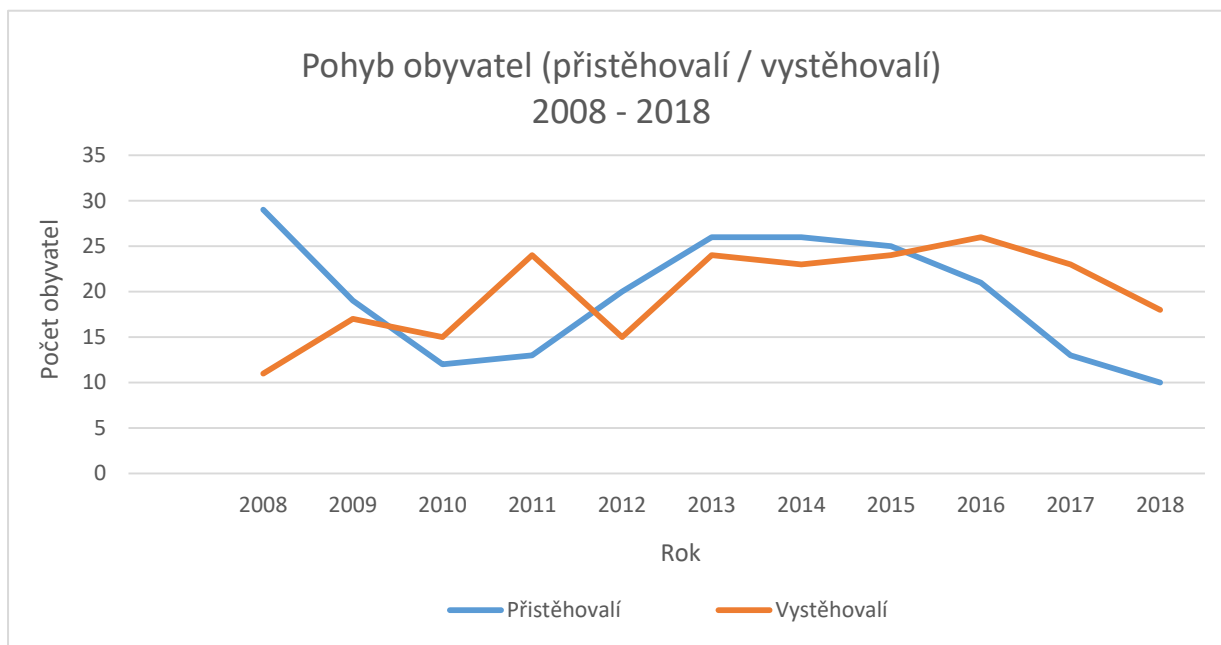
Ve Výprachticích se narodilo v letech 2008 – 2018 celkem 116 dětí. Nejvíce dětí se narodilo v roce 2008 (20 dětí), dále pak v roce 2014 (14 dětí) a v roce 2009 (13 dětí). Ve sledovaném období (2008 – 2018) zemřelo v obci celkem 95 osob. Nejvíce lidí zemřelo v roce 2015 (13 osob) a v letech 2012 a 2016 (vždy po 12 osobách).

Celkový stav pohybu obyvatel (živě narození / zemřelí) je tedy plus 21.



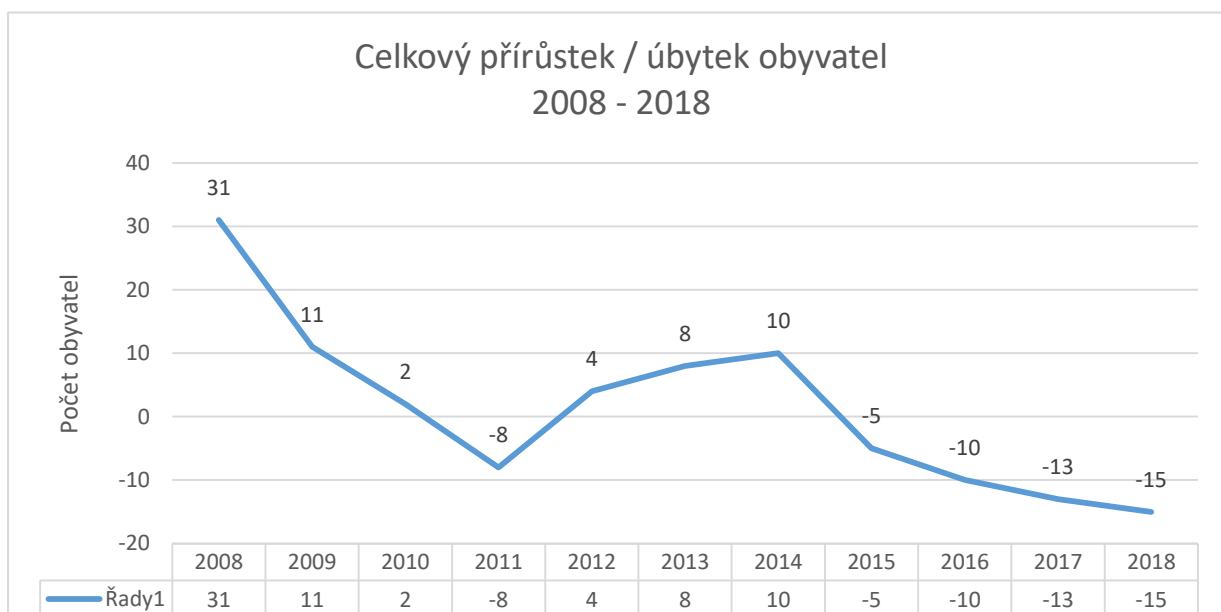
Graf 4 Pohyb obyvatel (živě narození / zemřelí) v obci Výprachtice v letech 2008 - 2018

V obci Výprachtice je migrační situace relativně stabilní. Ve sledovacím období 2008 – 2018 se přistěhovalo celkem 214 osob a odstěhovalo celkem 220 osob. Celkový stav pohybu obyvatel (přistěhovalí / vystěhovalí) za období 2008 – 2018 je tedy minus 6 obyvatel. Vývoj pohybu obyvatel (přistěhovalí / vystěhovalí) názorně vyjadřuje následující graf:



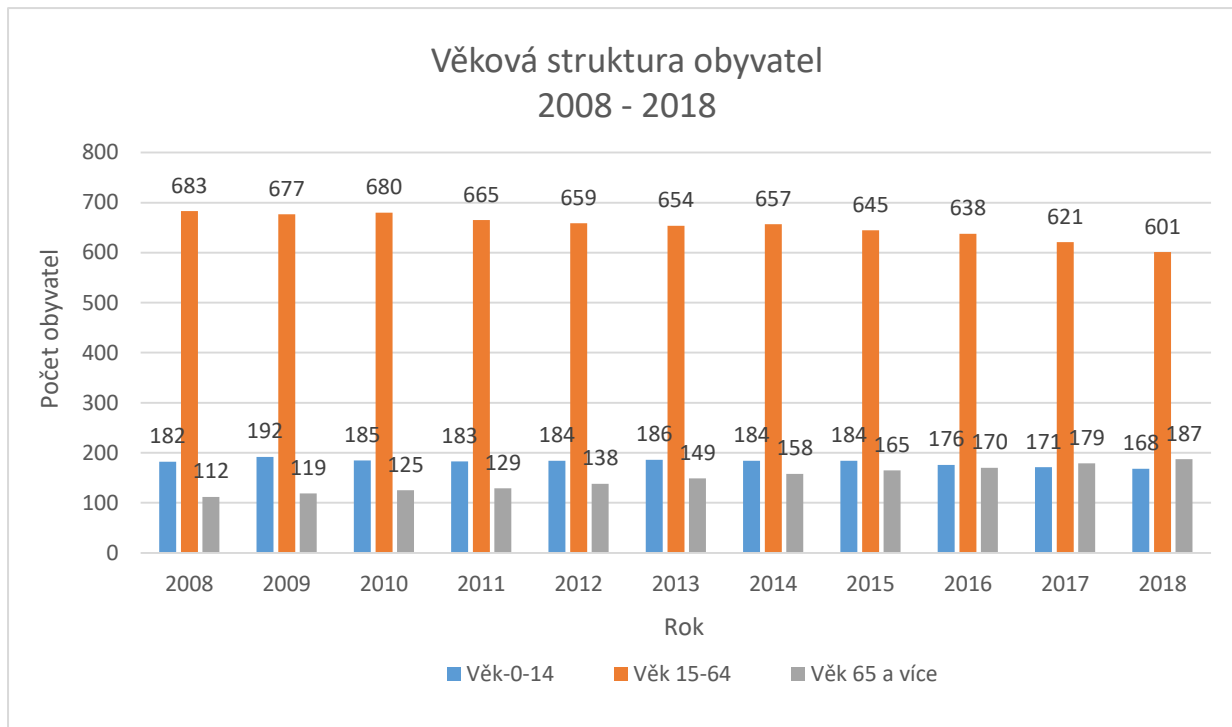
Graf 5 Pohyb obyvatel (přistěhovalí / vystěhovalí) v obci Výprachtice v letech 2008 - 2018

Celkový přírůstek / úbytek obyvatel (narození / zemřelí; přistěhovalí / vystěhovalí) v obci Výprachtice za období 2008 – 2018 je tedy plus 15 obyvatel a jeho vývoj je zobrazen v níže uvedeném grafu:



Graf 6 Celkový přírůstek / úbytek obyvatel v obci Výprachtice v letech 2008 - 2018

Věková struktura obyvatel obce Výprachtice se v průběhu sledovaných let (2008 – 2018) mírně mění, jak je vidět z následujícího grafu:



Graf 7 Věková struktura obyvatel obce Výprachtice v letech 2008 - 2018

Počet nejmladších obyvatel, tj. ve věku 0 – 14 let, se v letech 2008 až 2015 pohyboval v průměru kolem 185. Od roku 2015 do současnosti počet obyvatel 0 - 14 let stále mírně klesá.

Od roku 2008 do současnosti (kromě roku 2010) stále klesá počet obyvatel ve věku 15 – 64 let až na současných 601 (31. 12. 2018).

Skupina obyvatel ve věku nad 65 let se naopak od roku 2008 neustále zvětšuje, v roce 2008 ji tvořilo 112 obyvatel a v roce 2018 již 187 obyvatel.

Skupina osob v produktivním věku, tj. 15 – 64 let, tvořila v roce 2008 z celkového počtu obyvatel obce 70 %, v roce 2018 to bylo 63 %.

Osoby nad 65 let tvořily v roce 2008 pouze 11 % obyvatelstva obce, zatímco v roce 2018 to již bylo 19 %.

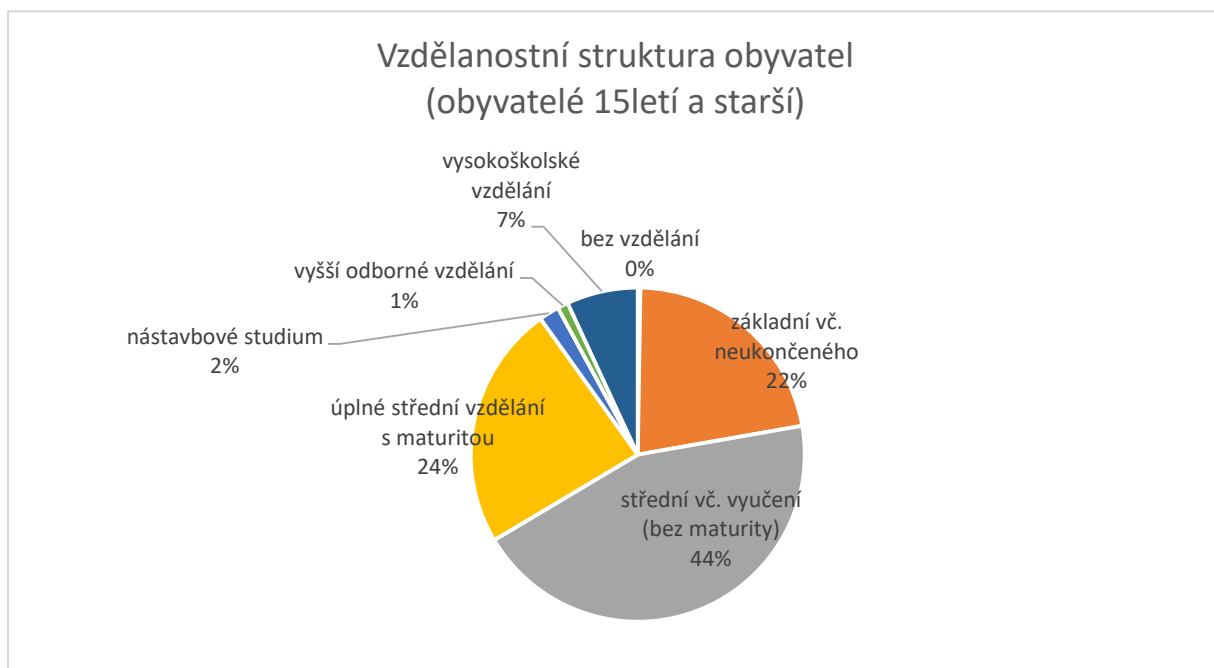
Nejmladší populace 0 – 14 let představovala v roce 2008 celkem 19 % obyvatelstva obce, v roce 2018 to bylo velmi podobné, a to 18 %.

Změny ve věkové struktuře obyvatel obce v letech 2008 a 2018 jsou patrné z následujících grafů:



Graf 8 Struktura obyvatel obce Výprachtice dle věkových skupin v roce 2008 a 2018

Ze vzdělanostní struktury obyvatel obce Výprachtice k 26. 3. 2011 (Sčítání lidu, domů a bytů) vyplývá, že největší skupinu tvoří lidé se středním vzděláním včetně vyučení (bez maturity), a to 44 % obyvatel, za nimi (24 %) jsou lidé s úplným středním vzděláním s maturitou, 22 % obyvatel má základní vzdělání (včetně neukončeného vzdělání). 7 % obyvatel má vysokoškolské vzdělání, 2 % mají nástavbové studium a 1 % obyvatel má vyšší odborné vzdělání.



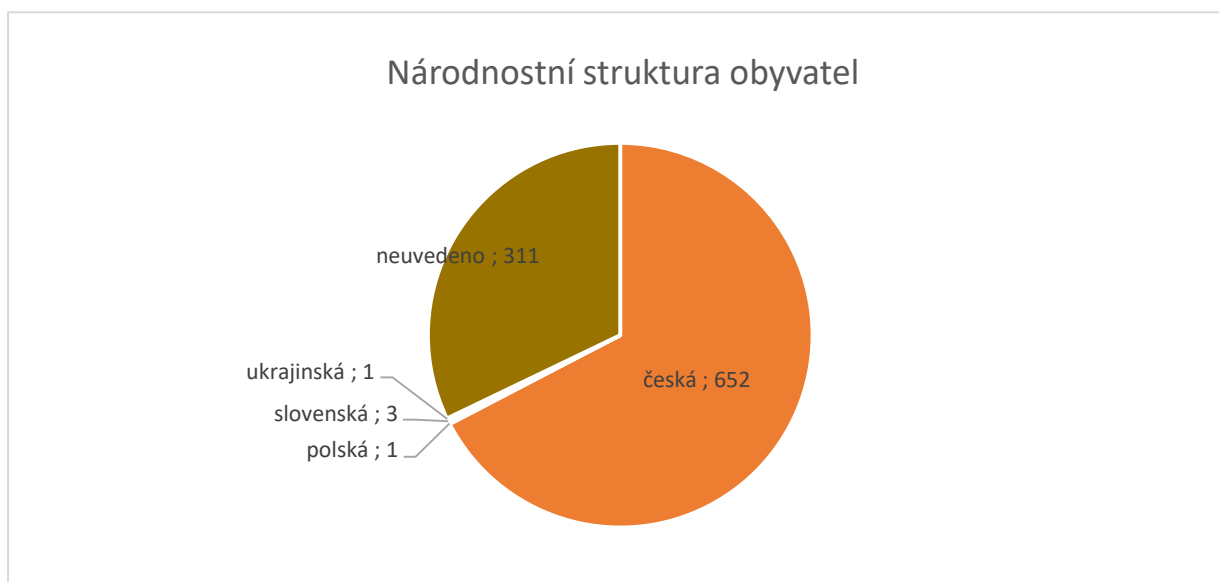
Graf 9 Vzdělanostní struktura obyvatel obce Výprachtice (r. 2011)



## 1.2.2 Sociální situace

Sociální situace ve Výprachticích je stabilizovaná.

Co se týče národnostní struktury, dle údajů ČSÚ se v roce 2011 v obci hlásilo k české národnosti 652 obyvatel, 3 obyvatelé se hlásili ke slovenské národnosti, 1 obyvatel k polské a 1 k ukrajinské národnosti. 311 obyvatel obce svoji národnost neuvedlo.



Graf 10 Národnostní struktura obyvatel obce Výprachtice (r. 2011)

## 1.2.3 Spolková činnost

Již od 19. století byl v obci velmi čilý spolkový život. Kromě sboru dobrovolných hasičů vznikl v obci Sokol (r. 1919), Orel (r. 1919) a později také Dělnická tělocvičná jednota (r. 1937). V současné době působí v obci tyto spolky:

- **Sbor dobrovolných hasičů Výprachtice**

Nejstarší spolek v obci, byl založen v roce 1883. Jeho členové se pravidelně účastní soutěží v požárním sportu a každoročně pořádají hasičský ples, dětský karneval, pytlíadu, spolupořádají pálení čarodějnic, pomáhají při zajištění kulturních a společenských akcí obce. Sbor má v současné době cca 60 členů.

- **Sbor dobrovolných hasičů Koburk**

Byl založen v roce 1891. Členové se také účastní soutěží a závodů v požárním sportu. Sbor má v současnosti cca 80 členů včetně dětí. V posledních letech se intenzivně věnují hasičskému sportu s dětmi a mládeží. Pořádají hasičský ples, stavění a kácení máje.

- **TJ Sokol Výprachtice**

Historie tělovýchovné jednoty Sokol ve Výprachticích začala roku 1919. Na ustavující schůzi konané 16. března a na první ustavující valné hromadě byly položeny základy a zvoleni první činovníci výprachtického Sokola jako pobočky tělovýchovné jednoty v Jablonném nad Orlicí.

Oddílem s bohatou činností jsou bezesporu volejbalisté. Oddíl zahájil svoji činnost v roce 1959 a je činný dodnes. Tradiční je Letní volejbalový turnaj, který se koná vždy v červenci za účasti družstev z blízkého i vzdáleného okolí. Volejbalisté pořádají i další turnaje.

Od roku 2004 funguje pod křídly Sokola také fotbalový oddíl s názvem DYNAMIT Výprachtice.

V současné době se věnuje TJ Sokol i dětem – fungují kroužky fotbalu, volejbalu, florbalu a také kroužek mažoretek.

- **Občanské sdružení Naše Výprachtice**
- **Výprachtické kukátko – občanské sdružení**

Sdružení se věnuje práci s dětmi a mládeží – v současné době vedou kroužek mažoretek.

- **Myslivecké sdružení Výprachtice**
- **Klub důchodců Výprachtice (neustaven dle zákona)**
- **Dechová hudba Výprachtice**
- **Český červený kříž – místní organizace**

## 1.3 Hospodářství

### 1.3.1 Ekonomická situace

K 31. 12. 2018 bylo v obci Výprachtice celkem 190 registrovaných podniků, z toho 104 bylo podniků se zjištěnou aktivitou. Registrovaných fyzických osob bylo v obci 165, z toho 89 aktivních. Právnických osob registrovaných bylo ke konci roku 2018 celkem 25, z toho 15 bylo ekonomicky aktivních.

Z níže uvedené tabulky vyplývá, že z aktivních podniků převládají fyzické osoby podnikající dle živnostenského zákona, za nimi následují zemědělství podnikatelé.

<b>Období 31. 12. 2018</b>	<b>Registrované podniky</b>	<b>Podniky se zjištěnou aktivitou</b>
Celkem	190	104
<b>Fyzické osoby</b>	<b>165</b>	<b>89</b>
Fyzické osoby podnikající dle živnostenského zákona	143	74
Fyzické osoby podnikající dle jiného než živnostenského zákona	7	6
Zemědělství podnikatelé	9	7
<b>Právnícké osoby</b>	<b>25</b>	<b>15</b>
Obchodní společnosti	9	6
Akciové společnosti	údaj není k dispozici nebo je nespolehlivý	údaj není k dispozici nebo je nespolehlivý
Družstva	údaj není k dispozici nebo je nespolehlivý	údaj není k dispozici nebo je nespolehlivý

Tabulka 2 Přehled podnikatelských subjektů v obci Výprachtice podle právní formy k 31. 12. 2018

Dle druhu činnosti převažují z aktivních podniků podniky v oblasti průmyslu, za nimi následuje oblast zemědělství, lesnictví a rybářství a poté oblast stavebnictví.

<b>Období 31. 12. 2018</b>	<b>Registrované podniky</b>	<b>Podniky se zjištěnou aktivitou</b>
<b>Celkem</b>	<b>190</b>	<b>104</b>
Zemědělství, lesnictví, rybářství	25	17
Průmysl celkem	44	28
Stavebnictví	30	16
Velkoobchod a maloobchod; opravy a údržba motorových vozidel	27	12
Doprava a skladování	3	1
Ubytování, stravování a pohostinství	4	údaj není k dispozici nebo je nespolehlivý
Informační a komunikační činnosti	5	5

Peněžnictví a pojišťovnictví	1	1
Činnosti v oblasti nemovitostí	1	údaj není k dispozici nebo je nespolehlivý
Profesní, vědecké a technické činnosti	14	8
Administrativní a podpůrné činnosti	1	údaj není k dispozici nebo je nespolehlivý
Veřejná správa a obrana; povinné sociální zabezpečení	3	2
Vzdělávání	4	4
Kulturní, zábavní a rekreační činnosti	4	3
Ostatní činnosti	16	7

Tabulka 3 Přehled podnikatelských subjektů v obci Výprachtice podle převažující činnosti k 31. 12. 2018

### 1.3.2 Trh práce

K 31. 12. 2018 byl podíl nezaměstnaných osob v České republice 3,07 %, podíl v Pardubickém kraji 2,19 % a v okrese Ústí nad Orlicí 1,69 %. Ke stejnému datu bylo v okrese Ústí nad Orlicí 6000 volných pracovních míst s počtem 1492 dosažitelných uchazečů (15 – 64 let).

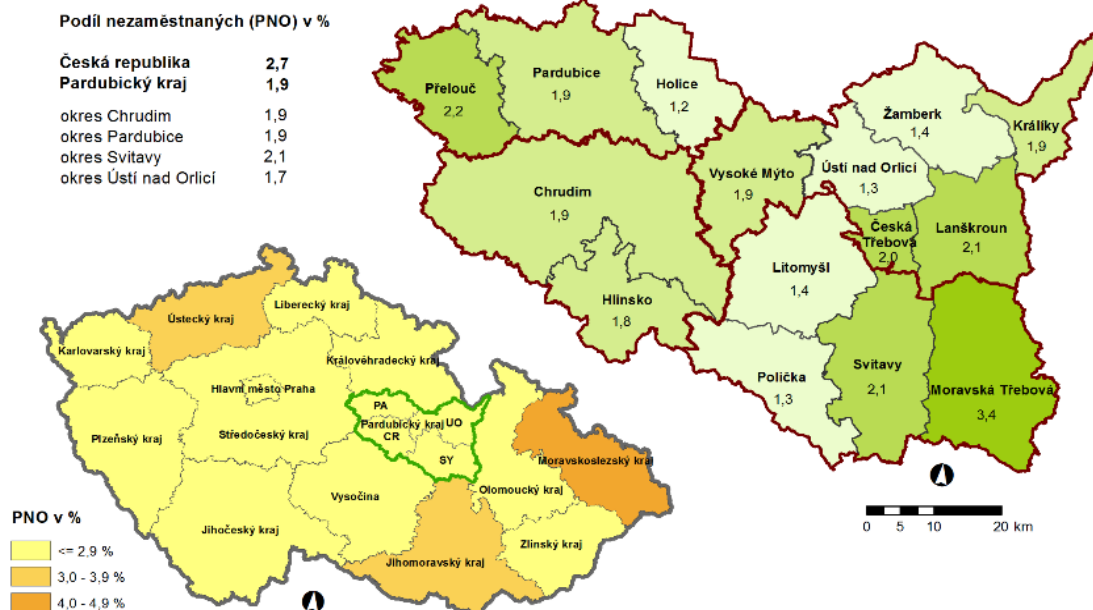
Z uvedených údajů vyplývá, že situace na trhu práce v okrese Ústí nad Orlicí byla ke konci roku 2018 pozitivní a zaměstnavatelé měli problém při obsazování volných míst. Míra nezaměstnanosti v České republice i Pardubickém kraji vykazovala vyšší hodnoty než v okrese Ústí nad Orlicí.

V obci Výprachtice byl ke konci roku 2018 podíl nezaměstnaných osob 1,93 %, což je méně, než bylo v daném období v České republice a v Pardubickém kraji, ale více než v okrese Ústí nad Orlicí.

K 31. 8. 2019 byl podíl nezaměstnaných osob v České republice 2,7 %, v Pardubickém kraji 1,9 % a v okrese Ústí nad Orlicí 1,7 %. V obci Výprachtice bylo k 31. 8. 2019 celkem 11 dosažitelných osob, podíl nezaměstnaných osob byl 1,83 % a v obci bylo 1 volné pracovní místo. Míra nezaměstnanosti v obci tedy byla ke konci srpna 2019 nižší než v České republice a Pardubickém kraji, ale vyšší než v okrese Ústí nad Orlicí.

PODÍL NEZAMĚŠTNÝCH NA OBYVATELSTVU V JEDNOTLIVÝCH KRAJÍCH ČR,  
OKRESECH A OBCÍCH S ROZŠÍŘENOU PŮSOBNOSTÍ PARDUBICKÉHO KRAJE

STAV K 31. 8. 2019



Obrázek 2 Podíl nezaměstnaných na obyvatelstvu v jednotlivých krajích ČR, okresech a obcích s rozšířenou působností Pardubického kraje

Rok	Dosažitelní uchazeči 15 - 64 let	Podíl nezaměstnaných osob	Volná místa
2014	5 339	5,80%	1 197
2015	4 204	4,60%	1 424
2016	3 242	3,60%	2 539
2017	2 059	2,30%	3 954
2018	1 492	1,69 %	6 000

Tabulka 4 Podíl nezaměstnaných osob v okrese Ústí nad Orlicí (2014 – 2018)

Rok	Dosažitelní uchazeči 15 - 64 let	Podíl nezaměstnaných osob	Pracovní místa v evidenci úřadu práce
2014	24	3,67 %	2
2015	26	3,96 %	14
2016	18	2,79 %	jev se nevyskytoval
2017	9	1,41 %	3
2018	12	1,93 %	3

Tabulka 5 Podíl nezaměstnaných osob v obci Výprachtice (2014 – 2018)

Počet dosažitelných uchazečů, tedy osob, které jsou v brzké době schopny a ochotny nastoupit do zaměstnání, se v okrese Ústí nad Orlicí během let 2014 – 2018 snížil o 3847 osob. Počet uchazečů přepočtený na jedno volné pracovní místo v roce 2014 byl 4,4, přičemž v roce 2018 se již situace obrátila a na jednoho uchazeče připadala 4 volná pracovní místa.

Dle výsledků ČSÚ vyjíždělo v roce 2011 (Sčítání lidí, bytů a domů) do zaměstnání 167 osob, z toho v rámci obce cestovalo 43 osob, do jiné obce okresu dojíždělo 115 lidí, do jiného okresu kraje 1 osoba a do jiného kraje 8 osob. Do škol vyjíždělo celkem 80 žáků a studentů, z toho v rámci obce cestovalo 20 žáků, do jiné obce okresu 24 žáků, do jiného okresu kraje 10 osob, do jiného kraje 25 osob a do zahraničí 1 osoba.

V obci funguje mateřská škola a úplná základní škola (1. – 9. ročník). Mateřskou a základní školu navštěvují kromě místních dětí také děti z Čenkovic a Horních Heřmanic. Na střední školu jezdí žáci především do Lanškrouna, Letohradu, Ústí nad Orlicí, Svitav, Litomyšle, Poličky, České Třebové, Pardubic a Králík.

Ve Výprachticích působí tyto podniky: AGROSPOL Výprachtice s.r.o., KOVO Beran, OVAZ – Zámečnictví Merta, Pavel Košťál – Lesnické práce a služby, obchod se dřevem, Pěstitelská pálenice Ptáček, Pila Petr, Pneuservis David Skalický, Stavební práce Radek Hajzler, Truhlářství Falta, Truhlářství Hanzlíčkovi, Truhlářství Zdeněk Merta, VM Pneu & Autoservis Vítězslav Matěj.

Mezi hlavní zaměstnavatele v nejbližším okolí patří společnosti sídlící v Lanškrouně - AVX Czech Republic s.r.o., SCHOTT CR, s.r.o., Schaeffler Production CZ s.r.o., Forez s.r.o., fortell s.r.o., Wendell electronics, a. s., a v Letohradě společnost OEZ s.r.o., v Jablonném nad Orlicí společnosti Isolit-Bravo spol. s r.o., Dřevotvar družstvo, LUX spol. s r.o. a v Ústí nad Orlicí společnost Rieter CZ s.r.o.

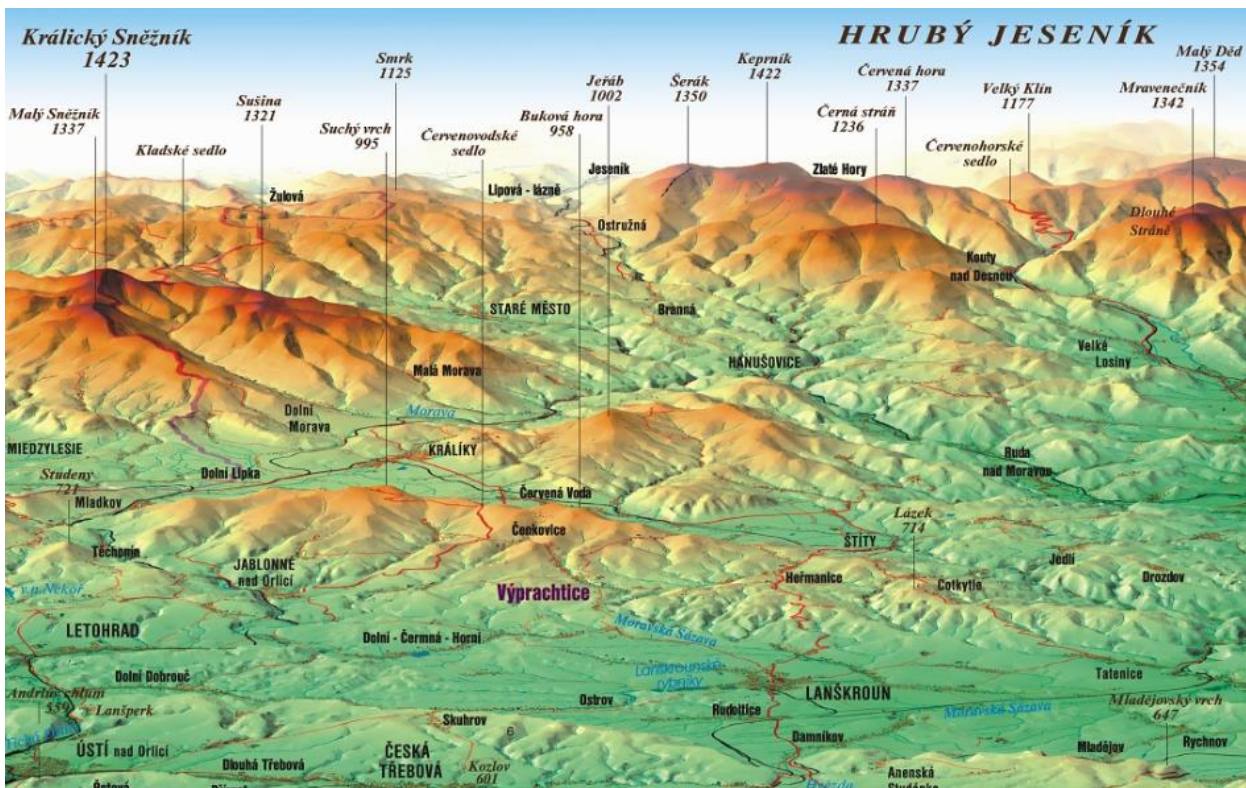
### 1.3.3 Cestovní ruch

Obec Výprachtice se nachází v malebném podhůří Orlických hor, ve východní části okresu Ústí nad Orlicí, asi 10 km severovýchodně od Lanškrouna, v nadmořské výšce 510 – 875 m. n. m. Je obklopena krásnou a nezníčenou přírodou. Pod vrcholkem Bukové hory (958 m. n. m.) pramení potok Moravská Sázava, která protéká Výprachticemi a stéká do Sázavského údolí.

Obec se skládá ze tří historicky samostatných obcí – Výprachtic, Koburku a Valteřic. Koburk, ležící asi půl kilometru od středu obce, byl s Výprachticemi sloučen v roce 1975. Valteřice jsou vzdálené 5 km severovýchodně od Výprachtic a byly připojeny v roce 1951. Valteřice slouží zejména jako rekreační oblast.

Obec Výprachtice leží v přírodně atraktivním území s možností letní a zimní rekreace. V obci se nachází lyžařský areál se sjezdovkou, běžecké tratě, v létě lze provozovat turistiku a cykloturistiku.

Známým zimním lyžařským střediskem jsou 4 km vzdálené Čenkovice s běžeckými tratěmi a lyžařskými vleky.



Obrázek 3 Mapa pohoří Hrubý Jeseník a okolí Králického Sněžníku

Výprachticemi prochází řada turistických cest a cyklostezek. Jedná se o cyklotrasu 4222 (Dammíkov – Luková – Lanškroun – Albrechtice – Koburk – Výprachtice – Buková hora), cyklotrasu 4223 (Lanškroun – Horní Třešňovec – Nepomuky - Výprachtice – Bystřec – Jablonné nad Orlicí), cyklotrasu 4224 (Tatenice – Cotkytle – Štítý – Valteřice – Výprachtice), cyklotrasu 4225 (Tatenice – Herbortice – Dolní Heřmanice – Koburk – Výprachtice) a cyklotrasu 4253 (Čenkovice – Bystřec – Petrovice – Dolní Čermná – Horní Čermná – Výprachtice - Horní Heřmanice – Rýdrovice – Valteřice – Čenkovice).

Obcí prochází červená turistická značka a po části katastrální hranice vede zelená turistická značka, po které dojdeme na vrchol Bukové hory, který dosahuje výšky 958 m. n. m.

Nejvýznamnější památky v obci, které jsou zapsány v seznamu Národního památkového ústavu, jsou následující:

- **Kostel Proměnění Páně** – Venkovský empírový kostel z let 1815 - 1817 se nachází na místě starší stavby, z níž zůstala zachována věž z 15. - 16. století. Kostel je významnou dominantou obce a okolní krajiny. Nachází se na severním okraji střední části obce, při komunikaci ve směru na Bystřec. Kostel je obklopen hřbitovem, vymezeným po svém obvodu ohradní zdí. Jižně od kostela, pod svahem, se nachází fara.



- **Fara** (čp. 180) - Jednopatrová zděná empírová fara z 1. poloviny 19. století představuje kvalitní příklad ustáleného typu venkovské farní budovy, přejímající oficiální stylové prvky dobové produkce vrchnostenských staveb. Původně sloužila jako budova a sídlo farního úřadu. V současné době zde farní úřad nesídlí. Budova je hodnotným architektonickým prvkem na území obce.
- **Venkovský dům čp. 8** - Přízemní roubená chalupa z 1. poloviny 19. století v podhorské oblasti je dochovaná v poměrně autentickém stavu. Stavba představuje velice hodnotný a pro region charakteristický příklad roubené lidové architektury z období první poloviny 19. století. Původně byl dům trvale obýván, dnes slouží k rekreačnímu účelu.
- **Venkovský dům čp. 233** - Přízemní roubená chalupa z 1. poloviny 19. století v podhorské oblasti, v tradičním regionálním typovém provedení představuje hodnotný příklad lidové architektury obcí v oblasti Lanškrounska. Objekt nyní slouží k rekreaci.
- **Krucifix** (Koburk) - Pozdně barokní pískovcový krucifix z r. 1797 (s mladším doplňkem kříže z r. 1822, původní byl zničen bouří) postavený nákladem tehdy nově zřízené obce na ploše zrušeného vrchnostenského dvora a ovčína jako projev zbožnosti.
- **Smírčí kříž Cyrilometodějský – Baba** (Koburk) - Výrazně tvarovaný tzv. smírčí kříž, ze 17. století, zřízený jako připomínka tragické události. Vznik tohoto kříže je spojen s místní tradovanou událostí z doby třicetileté války, kdy měl být v místech jeho založení zabit švédským důstojníkem správce panství. Jedná se o hmotný doklad spojený s historií obce, jeden z mála dochovaných příkladů smírčích křížů na Lanškrounsku.
- **Krucifix** – pozdně barokní pískovcový krucifix z r. 1797 stojí nedaleko areálu kostela, byl zřízen nákladem soukromých donátorů.
- **Socha sv. Jana Nepomuckého** – Klasicistní pískovcová svatojánská socha v obvyklém ikonografickém pojetí, doplněná dvojicí andílků na římse volutového podstavce, zdobeného klasicistní reliéfní ornamentikou. Charakteristický příklad mísení pozdně barokního a klasicistního tvarosloví.
- **Sloup se sousoším Nejsvětější Trojice** - Pískovcové sousoší Nejsvětější Trojice z r. 1862, na podstavci a vysokém pilíři, s reliéfem Panny Marie Immaculaty, je kvalitním dílem sochaře Franze Sindermana z Hedeče u Králík a hodnotným výtvarným prvkem v interiéru obce.

Další významnou památkou je Kostel Povýšení sv. Kříže ve Valteřicích, Kříž na Hoblovni, Kříž na malé straně u čp. 121, Kaplička na Kopci Pod Humperky, Kaplička u školy – Beranova kaplička, Kaplička u cesty k Valteřicím, Kaplička ku cti Matky Boží, Pomník padlých, Kříž a kaplička na Trhovici atd. Na území obce Výprachtice se nachází celá řada dalších křížků a drobnějších památek.

### 1.3.3.1 Ubytovací zařízení

Co se týče hromadných ubytovacích zařízení, dle údajů z Českého statistického úřadu byla v roce 2018 v obci Výprachtice 3 hromadná ubytovací zařízení s celkovým počtem 21 pokojů a 78 lůžek. Jedná se o Penzion Patriot, restaurace a penzion U Jana, ubytování v areálu OVAZ.

### 1.3.3.2 Infrastruktura pro cestovní ruch

V obci Výprachtice se nenachází informační centrum. Informace o dění v obci lze získat na webových stránkách obce, kde jsou zveřejňovány kulturní a sportovní akce v obci a okolí, dále na facebookových stránkách obce, na vývěškách v obci, příp. na úřední desce.

Jak již bylo uvedeno, obcí vede cyklotrasa 4222 (Damníkov – Luková – Lanškroun – Albrechtice – Koburk – Výprachtice – Buková hora), cyklotrasa 4223 (Lanškroun – Horní Třešňovec – Nepomuky - Výprachtice – Bystřec – Jablonné nad Orlicí), cyklotrasa 4224 (Tatenice – Cotkytle – Štítý – Valteřice – Výprachtice), cyklotrasa 4225 (Tatenice – Herbortice – Dolní Heřmanice – Koburk – Výprachtice) a cyklotrasa 4253 (Čenkovice – Bystřec – Petrovice – Dolní Čermná – Horní Čermná – Výprachtice - Horní Heřmanice – Rýdrovice – Valteřice – Čenkovice).

Obcí prochází modrá a červená turistická trasa.

V obci se nachází restaurace a penzion U Jana. Tento objekt je ve vlastnictví obce a v současné době je v nájmu. Konají se zde různé soukromé, ale i veřejné kulturní a společenské akce (plesy, zábavy apod.). Další ubytování poskytuje Penzion Patriot a areál firmy OVAZ.

## 1.4 Infrastruktura

### 1.4.1 Technická infrastruktura

Obec Výprachtice je poměrně dobře vybavena technickou infrastrukturou.

Vodovod byl uveden do provozu v roce 1953. Vlastníkem i provozovatelem vodovodu je obec Výprachtice. Plyn v obci zaveden není.

Veřejné osvětlení je vedeno po celé délce obce, rozsah veřejného osvětlení je dostatečný. V obci funguje veřejný rozhlas.

Obec má zpracován pasport pozemních komunikací. Obcí prochází komunikace III/31119 (Výprachtice – Koburk – Horní Heřmanice), komunikace III/31118 (Nepomuky - Výprachtice – Čenkovice) a komunikace III/31115 (Bystřec - Výprachtice – Valteřice).

#### 1.4.1.1 Zásobování vodou

Obec má vlastní vodovod pro veřejnou potřebu. Zdrojem vody jsou dvě jímací území, Vlčí důl a Zaječín, ze kterých je voda gravitačně svedena do vodojemů, odkud je dále gravitačně dopravována ke spotřebitelům. Vlastníkem i provozovatelem vodovodu je obec Výprachtice. Obyvatelé v části Valteřice jsou zásobováni z domovních studní.

Vodní zdroj je součástí hydrogeologického rajónu 542 Krystalinikum Orlických hor.

Potřeba požární vody je zajištěna v části Výprachtice odběrem z požární nádrže umístěné ve střední části obce a v místní části Koburk.

Součástí vodovodu jsou čtyři vodojemy:

- Vodojem Vlčí důl – zemní jednokomorový vodojem o objemu 150 m<sup>3</sup>, který byl uveden do provozu v roce 2000. Maximální hladina je v 636,22 m n. m., minimální hladina je v 632,52 m. n. m.
- Vodojem Zaječín (pro prameniště Zaječín) – zemní vodojem o objemu 250 m<sup>3</sup>, do provozu byl uveden v roce 1972. Maximální hladina je v 625,05 m. n. m., dno vodojemu je v 619,10 m. n. m.
- Vodojem Halda – zemní vodojem o objemu 30 m<sup>3</sup> z roku 1952. Maximální hladina je v 577,50 m. n. m., dno vodojemu je v 575,50 m. n. m.
- Vodojem Koburk – zemní vodojem o objemu 100 m<sup>3</sup> z roku 1973. Maximální hladina není známa, dno vodojemu je v 566,50 m. n. m.

#### 1.4.1.2 Kanalizace

Obec má částečně vybudovanou kanalizaci pro veřejnou potřebu – jedná se o splaškovou kanalizaci, která odvádí odpadní vody z centra obce a z části Koburk do čistírny odpadních vod. V roce 2006 byla centrální ČOV v obci zásadně zrekonstruována.

K odvádění dešťových vod obec využívá dešťovou kanalizaci v centrální části obce a systém příkopů, struh a propustků v ostatních částech obce včetně části Valteřice. Vyčištěné odpadní vody vyúsťují z ČOV do Moravské Sázavy. Vlastníkem i provozovatelem kanalizace a ČOV je obec Výprachtice.

Na kanalizační síť jsou napojeny všechny objekty občanské vybavenosti - základní škola, mateřská škola a budova obecního úřadu.

#### 1.4.1.3 Zásobování elektrickou energií

Obec je připojena na distribuční síť elektrické energie – vysoké napětí 22 kV trasou VN 290 Králíky – Jablonné nad Orlicí, která prochází podél západní části zastavěného území a pokračuje po jižním okraji sídla Koburk směrem na východ. Z hlavní trasy vede také několik odboček napojených na transformační stanice 22/0,4 kV. Jedna z odboček zásobuje elektrickou energií Valteřice. Na území obce se nachází celkem 11 distribučních trafostanic a 3 trafostanice cizích odběratelů.

#### 1.4.1.4 Plynofikace

Obec Výprachtice není plynofikována a zavedení plynu se do budoucna ani nepředpokládá.

#### 1.4.1.5 Veřejné osvětlení

Veřejné osvětlení bylo v obci vybudováno v 70. letech 20. století. V minulosti byla síť veřejného osvětlení několikrát rozšiřována a prodlužována. Rozsah veřejného osvětlení je dostatečný. Obec plánuje v budoucnu rekonstrukci sítě veřejného osvětlení a doplnění a výměnu světelných bodů.

#### 1.4.1.6 Nakládání s odpady

Nakládání s komunálními odpady v obci Výprachtice se řídí obecně závaznou vyhláškou o odpadech. Sběr směsného komunálního odpadu v obci zajišťuje společnost EKOLA České Libchavy s.r.o. v letním období jednou za 14 dní, v zimním období každý týden. Odvoz tříděného komunálního odpadu zajišťují v obci Komunální služby s.r.o., Jablonné nad Orlicí, tříděný odpad je shromažďován do zvláštních sběrných nádob.

K odkládání biologického odpadu rostlinného původu jsou celoročně určeny velkoobjemové kontejnery na čtyřech stálých místech, další dva kontejnery slouží k operativnímu sběru.

Sběr nebezpečných složek komunálního odpadu je zajišťován dvakrát ročně svozovou firmou a objemný odpad je ukládán do velkoobjemových kontejnerů. Potravinový olej je sbírán do speciální nádoby k tomu určené.

#### 1.4.2 Dopravní infrastruktura

Územím obce prochází silnice III/31119 (Výprachtice – Koburk – Horní Heřmanice), dále silnice III/31118 (Nepomuky - Výprachtice – Čenkovice) a silnice III/31115 (Bystřec - Výprachtice – Valteřice).

Tyto komunikace jsou využívány pro místní dopravu a umožňují obsluhu objektů. Technický stav komunikací je průměrný.

Další komunikace v území jsou místní, resp. účelové. V okrajových částech obce mají komunikace charakter cest se zpevněným nebo nezpevněným povrchem v šířce kolem 2,5 - 3 m vycházející z terénních podmínek a fixované zástavbou. Kvalita krytů vozovek je rozdílná, od živičných po nezpevněné cesty. Síť místních komunikací doplňuje několik bývalých i současných polních cest. Většina místních komunikací je charakteru zklidněných komunikací se smíšeným pěším a motorovým provozem.

Místní komunikace jsou různé kvality. V obci se nacházejí stávající komunikace s novým asfaltovým povrchem a také komunikace před rekonstrukcí.

Obec má zpracován pasport pozemních komunikací.

Železniční trať územím obce neprochází. Nejbližší železniční zastávka je v Jablonném nad Orlicí (9 km) a Lanškrouně (12 km). Nejbližší napojení celostátní železnice na mezinárodní koridor je ve stanici Česká Třebová (29 km).

Výprachticemi prochází cyklotrasa 4222 (Dammíkov – Luková – Lanškroun – Albrechtice – Koburk – Výprachtice – Buková hora), cyklotrasa 4223 (Lanškroun – Horní Třešňovec – Nepomuky - Výprachtice – Bystřec – Jablonné nad Orlicí), cyklotrasa 4224 (Tatenice – Cotkytle – Štítý – Valteřice – Výprachtice), cyklotrasa 4225 (Tatenice – Herbortice – Dolní Heřmanice – Koburk – Výprachtice) a cyklotrasa 4253 (Čenkovice – Bystřec – Petrovice – Dolní Čermná – Horní Čermná – Výprachtice - Horní Heřmanice – Rýdrovice – Valteřice – Čenkovice).

Obcí vede modrá a červená turistická trasa.

#### 1.4.2.1 Místní komunikace

Jak již bylo uvedeno výše, územím obce prochází silnice III/31119 (Výprachtice – Koburk – Horní Heřmanice), dále silnice III/31118 (Nepomuky - Výprachtice – Čenkovice) a silnice III/31115 (Bystřec - Výprachtice – Valteřice). Tyto komunikace umožňují obsluhu objektů a spojují obec s okolními sídly.

Na tyto silnice jsou napojeny další obslužné komunikace k zástavbě různých délek a různých parametrů. V okrajových částech obce mají komunikace charakter cest se zpevněným nebo nezpevněným povrchem v šířce kolem 2,5 - 3 m vycházející z terénních podmínek a fixované zástavbou. Kvalita krytů vozovek je rozdílná, od živičných po nezpevněné cesty. Síť místních komunikací doplňuje několik bývalých i současných polních cest. Většina místních komunikací je charakteru zklidněných komunikací se smíšeným pěším a motorovým provozem.

Přehled místních komunikací je v pasportu pozemních komunikací z roku 2018, který má obec zpracovaný.

#### 1.4.2.2 Komunikace pro pěší

Většina místních komunikací je charakteru zklidněných komunikací se smíšeným pěším a motorovým provozem.

Z důvodů terénních a kompaktní zástavby existuje v obci několik pěších spojení v samostatných trasách, které umožňují zkrácení cest. Obcí prochází modrá a červená turistická trasa.

#### 1.4.2.3 Statická doprava

Parkování vozidel je uskutečňováno převážně na soukromých pozemcích.

Pro parkování je určena plocha u obecního úřadu, u odbočky směrem na Koburk, u prodejny Konzum, u penzionu U Jana. V centru obce bylo v posledních letech vybudováno několik parkovacích míst na ploše mezi penzionem u Jana a dětským hřištěm. Parkovací plocha je rovněž u kostela a u budovy staré pošty.

Garážovací stání jsou reprezentována garážemi na vlastním pozemku.

Kapacitně jsou z velké části parkovišti vyhovující, nicméně poptávka po parkovacích místech má vzrůstající tendenci.

#### 1.4.3 Dopravní obslužnost

Dopravní obslužnost obce je zajištěna silnicí III/31119 (Výprachtice – Koburk – Horní Heřmanice), silnicí III/31118 (Nepomuky - Výprachtice – Čenkovice) a silnicí III/31115 (Bystřec - Výprachtice – Valteřice). Tyto komunikace umožňují přímou obsluhu objektů. Na tyto silnice navazuje systém místních a obslužných komunikací, který zajišťuje napojení obytné a hospodářské zástavby. Hlavní osu dopravní obslužnosti představuje silnice III/31118, která prochází Výprachticemi v severojižním směru.

##### 1.4.3.1 Železniční doprava

Jak již bylo zmíněno výše (kapitola 1.4.2. Dopravní infrastruktura), obcí neprochází železniční trať. Nejbližší železniční zastávka je v Jablonném nad Orlicí (9 km) a Lanškrouně (12 km). Nejbližší napojení celostátní železnice na mezinárodní koridor je ve stanici Česká Třebová (29 km).

### 1.4.3.2 Autobusová doprava

Ve Výprachticích funguje pravidelná veřejná hromadná doprava silniční, tj. autobusová. Tu zajišťuje společnost ČSAD Ústí nad Orlicí, a.s. Ve Výprachticích je celkem šest autobusových zastávek, jedna zastávka je v Koburku. Docházková vzdálenost na zastávky je vyhovující.

Z Výprachtic se hodně cestuje do Lanškrouna a do Jablonného nad Orlicí. Do Lanškrouna jezdí některé děti do škol, občané sem jezdí za prací a také sem jezdí vyřizovat některé záležitosti na úřady, neboť Lanškroun je obcí s rozšířenou působností.

Obec hodnotí dopravní obslužnost jako dostatečnou.

## 1.5 Vybavenost

### 1.5.1 Bydlení

Dle výsledků Sčítání lidu, domů a bytů v roce 2011 bylo v obci Výprachtice celkem 554 bytů, z toho 338 obydlených a 216 neobydlených. Z 216 neobydlených bytů sloužilo 96 k rekreaci, u 1 bytu došlo ke změně uživatele, 59 bytů bylo nezpůsobilých k bydlení a 8 bytů bylo v přestavbě.

Z 338 obydlených bytů bylo 221 ve vlastním domě, 39 bytů bylo nájemních, 13 družstevních a 21 v osobním vlastnictví.

V současné době vlastní obec 34 bytů, které pronajímá.

V roce 2011 se v obci nacházelo celkem 425 domů, z toho 406 rodinných domů a 11 bytových domů. Obydlených domů bylo 240, neobydlených domů s byty bylo 184 (z toho 94 využívaných k rekreaci, u 3 probíhala přestavba domu a 59 bylo nezpůsobilých k bydlení). Počet bytů v neobydlených domech byl 186.

Výstavba rodinných domů byla v posledních letech příznivá. Obec má sice v územním plánu vymezeny lokality pro rodinné bydlení, ale tyto lokality jsou v naprosté většině v soukromém vlastnictví.

### 1.5.2 Školství a vzdělávání

Obec je zřizovatelem Mateřské školy Výprachtice, okres Ústí nad Orlicí, a Základní školy Jindřicha Pravečka, Výprachtice, okres Ústí nad Orlicí. Mateřská škola má kapacitu 48 dětí, kapacita je téměř využita. Do MŠ dojíždějí také děti ze sousedních obcí – především z Čenkovic.

Příspěvek obce na provoz mateřské školy činí přibližně 400.000,- Kč ročně. V minulých letech byla v MŠ provedena výstavba dětského hřiště a jinak probíhají běžné udržovací práce.



Na základní škole probíhá vyučování v 1. – 9. ročníku, škola má kapacitu 245 žáků, kapacita není naplněna. Základní školu navštěvují i děti z okolních obcí – Čenkovic, Horních Heřmanic.

Na základě uzavřené dohody mezi obcí Výprachtice, Čenkovice a Horní Heřmanice o vytvoření společného školského obvodu základní školy jsou Čenkovice a Horní Heřmanice částí školského obvodu základní školy Výprachtice.

Na střední školu jezdí žáci především do Lanškrouna, Letohradu, Ústí nad Orlicí, Svitav, Litomyšle, Poličky, České Třebové, Pardubic a Králík.

### 1.5.3 Zdravotnictví

V obci se nachází ordinace praktického lékaře pro děti a mládež, ordinace praktického lékaře pro dospělé a ordinace stomatologa.

Za zdravotními službami obyvatelé dále dojíždějí nejčastěji do Lanškrouna a Ústí nad Orlicí, kde sídlí nemocnice. Rychlá zdravotnická záchranná služba vyjíždí převážně z Lanškrouna, takže její doba dojezdnosti je vyhovující.

Z pohledu dostupnosti hodnotí obec základní zdravotní péči jako dostatečnou.

### 1.5.4 Sociální péče

Obec nevlastní ani neprovozuje žádný druh sociálních služeb, za sociálními službami se vyjíždí do Lanškrouna a Letohradu. Ve Výprachticích poskytuje terénní sociální služby pouze Charita Ústí nad Orlicí a agentura Naděje – domácí zdravotní péče s.r.o., která má sídlo v Jablonném nad Orlicí.

### 1.5.5 Kultura

Kulturu v obci podporují jak místní spolky, tak i samotná obec. Činnost místních spolků je podrobněji popsána v kapitole 1.2.3 Spolková činnost. Pořádané akce jsou víceméně lokálního významu a charakteru, navštěvují je zejména místní občané, rekreanti a občané z blízkého okolí (pálení čarodějnic, stavění a kácení máje, dětský den, letní karneval, uctění památky padlých ve světových válkách, pout'ové odpoledne a pout', rozsvícení vánočního stromku a mikulášská nadílka). Obec dále pořádá promítání filmů pro děti a mládež a v obci se konají občasná divadelní představení.

Obec vlastní restauraci a penzion U Jana, jehož součástí je i sál, který je využíván pro společenské akce, svatby a oslavy.

Jak již bylo uvedeno v kapitole 1.3.3 Cestovní ruch, ve Výprachticích je několik významných památek, které jsou zapsány v Ústředním seznamu kulturních památek. Jedná se o tyto památky:

- **Kostel Proměnění Páně**
- **Fara** (čp. 180)
- **Venkovský dům čp. 8**
- **Venkovský dům čp. 233**
- **Krucifix** (Koburk)
- **Smírčí kříž Cyrilometodějský – Baba** (Koburk)
- **Krucifix**
- **Socha sv. Jana Nepomuckého**
- **Sloup se sousoším Nejsvětější Trojice**

#### 1.5.6 Sport a volnočasové aktivity

Podmínky pro sportovní vyžití v obci jsou optimální. V obci se nachází fotbalové hřiště, volejbalové kurty a na dolním konci směrem na Koburk je sportovní areál TJ Sokol s volejbalovými a tenisovými kurty.

V budově základní školy se nachází tělocvična, která slouží nejen pro potřeby školy, ale využívají ji i místní sportovní kluby a kroužky.

Na území obce se nachází lyžařský areál se sjezdovkou, tenisovým a beachvolejbalovým kurtem. V obci jsou dvě dětská hřiště.

Ve Výprachticích působí tyto sportovní organizace (již zmíněny v kapitole 1.2.3 Spolková činnost):

- **Sbor dobrovolných hasičů Výprachtice**

Jak již bylo uvedeno výše, jedná se o nejstarší spolek v obci, byl založen v roce 1883. Členové se pravidelně účastní soutěží v požárním sportu a každoročně pořádají hasičský ples, dětský karneval, pytlíadu, spolupořádají pálení čarodějnic, pomáhají při zajištění kulturních a společenských akcí obce. Sbor má v současné době cca 60 členů.

- **Sbor dobrovolných hasičů Koburk**

Byl založen v roce 1891. Členové se také účastní soutěží a závodů v požárním sportu. Sbor má v současnosti cca 80 členů včetně dětí. V posledních letech se intenzivně věnují hasičskému sportu s dětmi a mládeží. Pořádají hasičský ples, stavění a kácení máje.

- **TJ Sokol Výprachtice**

Jak již bylo uvedeno v kapitole 1.2.3 Spolková činnost, historie TJ Sokol ve Výprachticích začala roku 1919.

Oddíl volejbalistů zahájil svoji činnost v roce 1959 a je činný dodnes. Tradiční je Letní volejbalový turnaj, který se koná vždy v červenci za účasti družstev z blízkého i vzdáleného okolí. Volejbalisté pořádají i další turnaje.

Od roku 2004 funguje pod křídly Sokola také fotbalový oddíl s názvem DYNAMIT Výprachtice.

V současné době se věnuje TJ Sokol i dětem – fungují kroužky fotbalu, volejbalu, florbalu a také kroužek mažorettek.

## 1.6 Životní prostředí

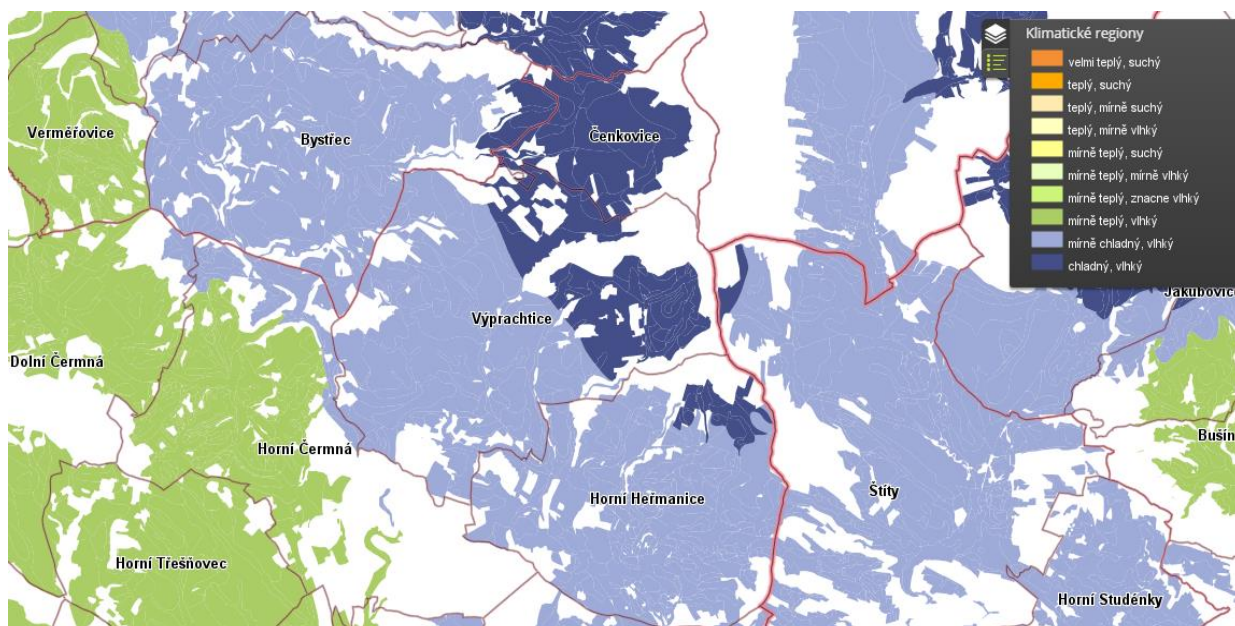
### 1.6.1 Geologie

Obec Výprachtice leží v geomorfologickém celku Orlické hory, podcelek Bukovohorská hornatina. Nejvyšší horou Bukovohorské hornatiny je Suchý vrch (995 m). Přírodní park Suchý vrch - Buková hora je významnou křižovatkou turistických značených cest a její svahy protíná mnoho běžkařských tras.

Výprachtice leží v nadmořské výšce mezi 510 – 875 m. n. m. Jsou obklopeny krásnou a nezníčenou přírodou. Pod vrcholem Bukové hory (958 m. n. m.) pramení potok Moravská Sázava. Katastrální výměra obce činí 2 172 ha. Obec se skládá ze tří částí – Výprachtice Koburk, Valteřice. Část Valteřice, vzdálená 5 km slouží především k rekreaci. Část Koburk leží jižně od Výprachtic. Obec je významnou turistickou oblastí, která se nachází v blízkosti lyžařského střediska Čenkovice. Prochází jí řada turistických cest a cyklostezek.

### 1.6.2 Klima a vodstvo

Podle rozdělení do klimatických regionů spadá území obce Výprachtice ze severovýchodu do chladné a vlhké oblasti, zbytek oblasti patří do klimatické oblasti mírně chladné, vlhké.



Obrázek 4 Mapa klimatických oblastí

Územím obce prochází hlavní evropská rozvodnice, vedoucí po hřebenech vrchů Horní strana, Hoblovna a Buková hora. Severozápadní část Výprachtic náleží do povodí Labe, jihovýchodní část území do povodí Dunaje (resp. Moravy). Hlavní odtokovou osu tvoří řeka Moravská Sázava, která pramení na jihozápadním svahu Bukové hory. Druhým nejvýznamnějším tokem je Sázavský potok, který tvoří levostranný přítok Moravské Sázavy při jižním okraji území. Do Sázavského potoka se vlévají dva pravobřežní přítoky: Valteřický potok a bezejmenná vodoteč pramenící v lokalitě U klobouku. Oba potoky ústí do Sázavského potoka v Dolních Heřmanicích. Mezi zastavěným územím obce Výprachtice a mechanizačním střediskem firmy Agrospol Výprachtice s. r. o. je meliorační kanál, který ústí do Moravské Sázavy.

Drobné potoky v západní části řešeného území Čermná, Hájský potok a Tisecký potok spadají do povodí Tiché Orlice (resp. Labe).

V centru obce Výprachtice se nachází požární nádrž, další požární nádrž se nachází v místní části Koburk.

### 1.6.3 Zemědělství a lesnictví

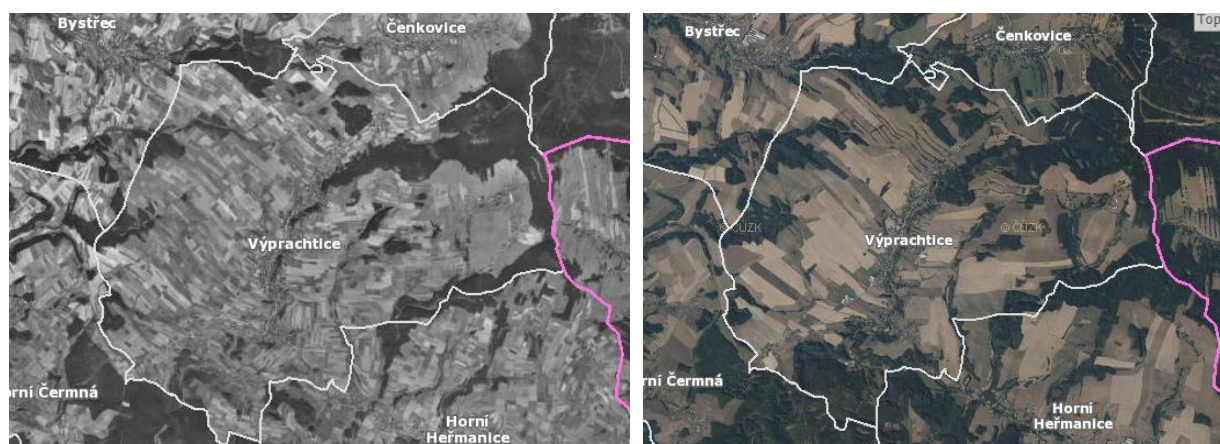
Pokrytí obce lesy, loukami, ornou půdou či souvislou zástavbou se od roku 1993 (od této doby jsou k dispozici statistické údaje) mírně změnilo, což dokazuje i tabulka níže. U plochy lesního pozemku došlo od roku 1993 k mírnému navýšení (v roce 1993 to bylo 612,69 ha a v roce 2018 již 645,17 ha).

Obec vlastní cca 53 ha lesního pozemku.

Níže uvedená tabulka ukazuje podíly jednotlivých druhů využití pozemků, které se na území obce vyskytují. Dle tabulky je zjevné, že majoritní zastoupení má v obci Výprachtice orná půda (852,22 ha) a lesní pozemek (645,17 ha).

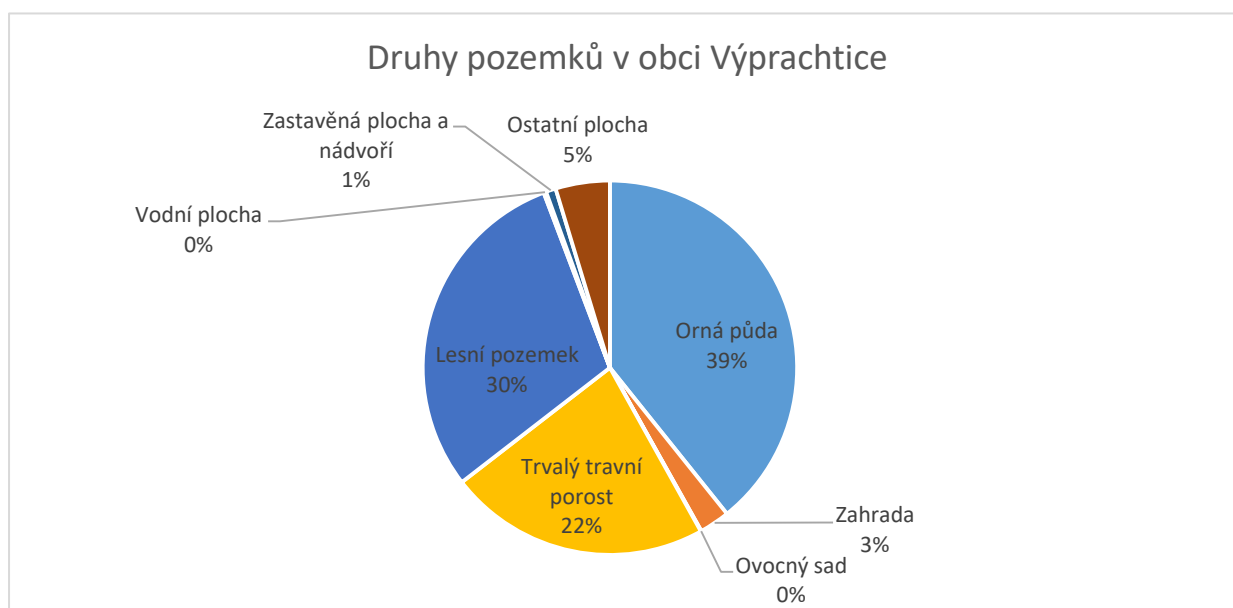
	Rok 1993	Rok 2000	Rok 2018
<b>Celková výměra (ha)</b>	<b>2172,44</b>	<b>2172,34</b>	<b>2171,32</b>
<b>Zemědělská půda (ha)</b>	<b>1429,04</b>	<b>1431,82</b>	<b>1401,11</b>
Orná půda (ha)	896,05	876,22	852,22
Chmelnice	-	-	-
Vinice	-	-	-
Zahrada	58,39	58,64	57,08
Ovocný sad	1,09	1,09	1,09
Trvalý travní porost	473,51	495,87	490,72
<b>Nezemědělská půda (ha)</b>	<b>743,40</b>	<b>740,52</b>	<b>770,22</b>
Lesní pozemek	612,69	614,04	645,17
Vodní plocha	3,68	3,66	4,66
Zastavěná plocha a nádvoří	18,95	19,31	18,57
Ostatní plocha	108,08	103,51	101,82

Tabulka 6 Druhy pozemků v obci Výprachtice v letech 1993, 2000 a 2018



Obrázek 5 Ortofotomapa obce Výprachtice 50. léta a aktuální

Z níže uvedeného grafu je také patrné, že ke konci roku 2018 měla v obci největší zastoupení orná půda (39 %), lesní pozemek (30 %) a trvalý travní porost (22 %).



Graf 11 Druhy pozemků na území obce Výprachtice k 31. 12. 2018

#### 1.6.4 Jakost a zdroje vod

Jak již bylo uvedeno v kapitole 1.6.2, na území obce se nachází hlavní evropská rozvodnice. Severozápadní část území patří do povodí Labe, jihovýchodní část území do povodí Dunaje (resp. Moravy). Hlavním tokem je Moravská Sázava, která pramení na jihozápadním svahu Bukové hory. Druhým nejvýznamnějším tokem je Sázavský potok, který tvoří levostranný přítok Moravské Sázavy při jižním okraji území Výprachtic. Do Sázavského potoka se vlévá Valteřický potok a bezejmenná vodoteč pramenící v lokalitě U klobouku. Oba potoky ústí do Sázavského potoka v Dolních Heřmanicích.

V západní části Výprachtic se nacházejí drobné toky Čermná, Hájský potok a Tisecký potok – ty spadají do povodí Tiché Orlice (resp. Labe).

V centru obce Výprachtice se nachází požární nádrž, další požární nádrž se nachází v místní části Koburk.

#### 1.6.5 Protipovodňová opatření

Na území obce Výprachtice je na toku Moravské Sázavy stanoveno záplavové území Q100 včetně aktivní zóny záplavového území. Záplavové území je úzké a zasahuje pouze omezenou část zastavěného území.

#### 1.6.6 Nerostné bohatství

Na území obce Výprachtice se nevyskytují ložiska nerostných surovin. Nejsou evidována žádná chráněná ložisková území ani dobývací prostory, nejsou vymezeny žádné plochy pro těžbu nerostů.

#### 1.6.7 Ochrana ovzduší

Imisní limity stanovuje zákon o ochraně ovzduší 201/2012 Sb. a vyhláška o způsobu posuzování a vyhodnocení úrovně znečištění, rozsahu informování veřejnosti o úrovni znečištění a při smogových situacích 330/2012 Sb.

Ovzduší v obci je dobré, není zde registrováno ovlivňování ovzduší zápachem ze zemědělské výroby či jiné činnosti.

#### 1.6.8 Ochrana přírody

V jižní části Orlických hor, v podcelku Bukovohorská hornatina, se nalézá přírodní park „Suchý vrch – Buková hora“. Přírodní park "Suchý vrch - Buková hora" byl vyhlášen v roce 1987 jako oblast klidu. Jeho území zahrnuje celý okrsek Orličský hřbet a přiléhající část okrsku Výprachtická vrchovina. Dominantami parku jsou Suchý vrch (995 m. n. m.) s rozhlednou a Buková hora (958 m. n. m.), na jejímž jižním úbočí pramení řeka Moravská Sázava.

Park je ukázkou vyvážené krajiny, v níž se harmonicky střídají lesy, pole, louky, pastviny a lidská sídla – lesy (smrky, buky, jedle) však jednoznačně dominují. Z chráněných rostlin stojí za zmínku výskyt masožravky rosnatky okrouhlosté na rašeliništi pod Suchým vrchem a raritou je přítomnost 9 druhů netopýrů, kteří zimují v podzemní dělostřelecké tvrzi Bouda.

Přírodní park Buková hora – Suchý vrch zasahuje na území obce Výprachtice a Čenkovice. Jižní část přírodního parku, kde leží obec Čenkovice, je intenzivně využívána k letní i zimní rekreaci. Sjezdové a běžecké tratě sem každoročně lákají k sněhovým radovánkám tisíce návštěvníků.

Výprachtice spadají pod ochranu NATURA 2000, což je soustava chráněných území, kterou společně vytvářejí členské státy Evropské unie. Jejím úkolem je ochrana nejvzácnějších a nejvíce ohrožených druhů živočichů, rostlin a nejvzácnějších přírodních stanovišť na území celé Evropské unie.

Na území obce Výprachtice zasahuje NATURA 2000 Ptačí oblast Králický Sněžník, která byla vyhlášena v roce 2004 v rámci ochrany populace chřástala polního v jeho přirozeném místě rozšíření a zajištění podmínek pro zachování populací tohoto vzácného druhu ptáka.

Na území obce se dále nachází evropsky významná lokalita NATURA 2000 - Moravská Sázava. Předmětem ochrany jsou smíšené jasanovo-olšové lužní lesy temperátní a boreální Evropy; bučiny asociace Luzulo-Fagetum a Asperulo-Fagetum. Tato EVL má celkovou rozlohu 353,4 ha.

Územím obce Výprachtice prochází nadregionální biokoridor K82 – Vojenský – o šířce minimálně 40 m.

V obci Výprachtice, k ú. Výprachtice, p.č. 1868/1 se nacházejí jeden památný strom – Výprachtická lípa. Strom stojí u hlavní silnice po pravé straně směrem na Hoblovnu. Podle pověsti zde byl po bitvě na Bílé hoře zastřelen českobratrský farář Jan Bosler, podle jiných zdrojů zde byl začátkem 20. let 17. století utýrán kněz Jan Buffler. Motiv listů této lípy se dostal i do znaku obce. Karel Otakar Hubálek, který byl v letech 1905 - 1917 ředitelem obecné školy ve Výprachticích, napsal na motivy místní pověsti báseň „Výprachtická lípa“.

Na lípu vzpomínal i rodák z Výprachtic, hudební skladatel a dirigent Jindřich Praveček: *„Je to opravdu památný strom, opředený mnohými bájemi, jehož pečlivě opatrovaný zbytek je u cesty na Hoblovnu dodnes. U ní se odehrávaly všechny významné akce. Vybavuje se mi hluboký zážitek, když se před ní loučili v roce 1914, po vypuknutí 1. světové války, branci z Výprachtic se svými nejbližšími. Byly to srdcervoucí okamžiky. V roce 1918 byla lípa svědkem radosti z konce války a vyhlášení samostatného Československa.“*

#### 1.6.9 Veřejná zeleň

Veřejnou zeleň představují plochy veřejných prostranství, zejména plochy veřejné zeleně v sousedství objektů občanského vybavení a u drobných památek církevní architektury.

Do údržby zeleně investuje obec každoročně nemalé finanční prostředky.

#### 1.6.10 Ekologická stabilita krajiny

Stav krajiny z hlediska její vyváženosti a rovnováhy je vyjadřován koeficientem ekologické stability.

Koeficient ekologické stability stanovuje poměr ploch tzv. stabilních a nestabilních krajinnotvorných prvků v daném území. Mezi stabilní prvky patří lesy, trvalé travní porosty, sady, zahrady, vinice, chmelnice a vodní plochy, mezi nestabilní prvky patří orná půda, zastavěné plochy a ostatní plochy. Hodnoty koeficientu ekologické stability menší nebo rovné 0,10 dosahují území s maximálním narušením přírodních struktur; 0,10 – 0,30 území nadprůměrně využívaná se zřetelným narušením přírodních struktur; 0,31 – 1,00 území intenzivně využívaná, zejména zemědělskou velkovýrobou; 1,01 – 2,99 celkem vyvážená krajina, v níž jsou technické objekty a člověkem využívané plochy relativně v souladu s dochovanými přírodními strukturami; hodnoty 3,00 a více dosahuje přírodní a přírodě blízká krajina s výraznou převahou ekologicky stabilních struktur a nízkou intenzitou využívání krajiny člověkem.



V roce 2018 měla obec Výprachtice koeficient ekologické stability 1,23, což znamená celkem vyvážená krajina, v níž jsou technické objekty a člověkem využívané plochy relativně v souladu s dochovanými přírodními strukturami.

#### 1.6.11 Staré ekologické zátěže

Za starou ekologickou zátěž považujeme závažnou kontaminaci horninového prostředí, podzemních nebo povrchových vod, ke které došlo nevhodným nakládáním s nebezpečnými látkami v minulosti (zejména se jedná např. o ropné látky, pesticidy, PCB, chlorované a aromatické uhlovodíky, těžké kovy apod.). Zjištěnou kontaminaci můžeme považovat za starou ekologickou zátěž pouze v případě, že původce kontaminace neexistuje nebo není znám.

Kontaminovaná místa mohou být rozmanitého charakteru – může se jednat o skládky odpadů, průmyslové a zemědělské areály, drobné provozovny, nezabezpečené sklady nebezpečných látek, bývalé vojenské základny, území postižená těžbou nerostných surovin nebo opuštěná a uzavřená úložiště těžebních odpadů představující závažná rizika.

V obci Výprachtice jsou evidována dvě místa staré ekologické zátěže, a to OEZ Výprachtice a skládka Výprachtice.

### 1.7 Správa obce

#### 1.7.1 Obecní úřad a kompetence obce

Obec Výprachtice je obcí I. typu (obec s „běžným“ obecním úřadem). V čele úřadu stojí starosta (uvolněný pro výkon funkce), zastupuje ho místostarosta (neuvolněný pro výkon funkce). Strukturu obecního úřadu tvoří starosta, účetní obce a referent. V rámci přenesené působnosti jsou vykonávány agendy matričního a stavebního úřadu.

Obec má v současné době čtyři technické pracovníky, kteří se starají o ČOV, vodovod, údržbu obecního majetku, úpravu zeleně atd. Zastupitelstvo obce má jedenáct členů.

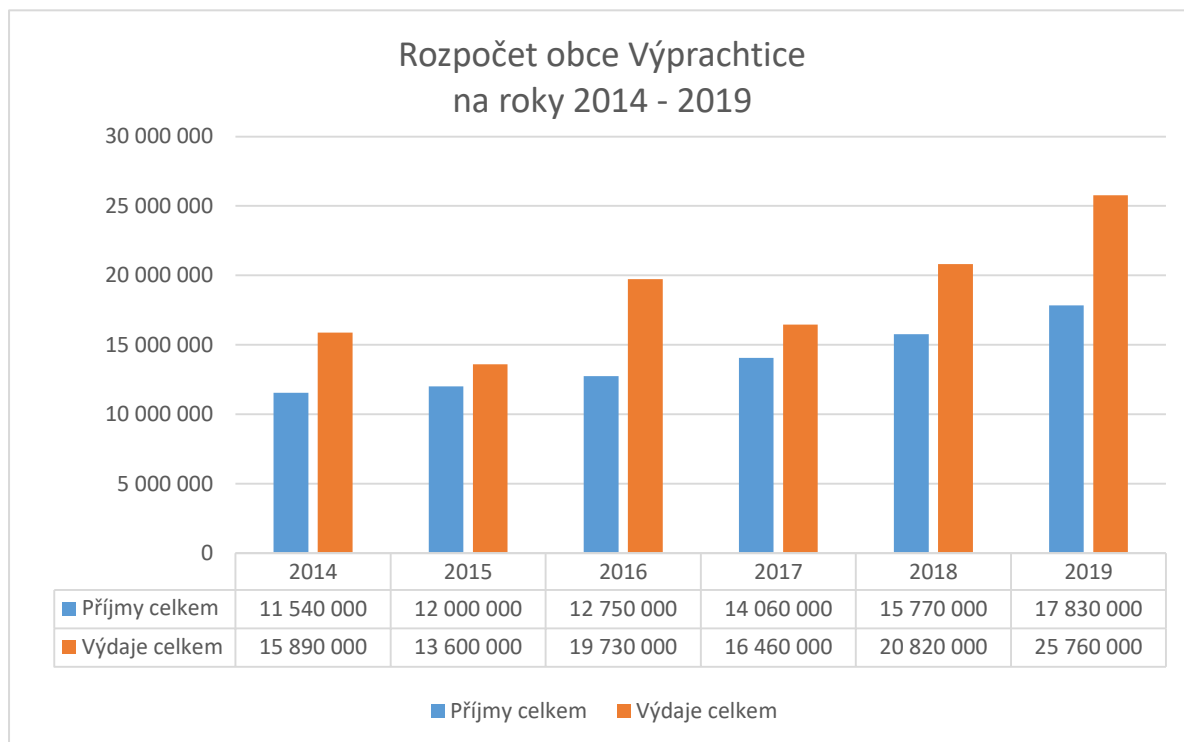
Obec zřizuje dvě příspěvkové organizace, a to Mateřskou školu Výprachtice, okres Ústí nad Orlicí a Základní školu Jindřicha Pravečka, Výprachtice, okres Ústí nad Orlicí.

#### 1.7.2 Hospodaření - majetek obce

Obec v současné době ročně hospodaří s rozpočtem v příjmech cca 17 mil. Kč. Rozpočet je schodkový, schodek je hrazen z uspořených prostředků z minulých let. Obec není zatížena žádným úvěrem.

Základní škola Výprachtice hospodaří s rozpočtem ve výši cca 13 mil. Kč. Mateřská škola hospodaří s rozpočtem ve výši cca 3 mil. Kč.

Schválené rozpočty obce Výprachtice na roky 2014 – 2019 jsou vidět v následujícím grafu:



Graf 12 Schválené rozpočty obce Výprachtice na roky 2014 - 2019

V posledních letech obec využila získané dotační prostředky na vybudování dětského hřiště, financování jednotky požární ochrany, vybudování bezbariérového přístupu do ZŠ a tří nových učeben do ZŠ, vybudování přechodu u ZŠ, rozšíření vodovodu na Hoblovně, přeložky chodníku u Kovárny, oplocení kolem areálu MŠ, oplocení školního hřiště a opravy drobných památek.

### 1.7.3 Bezpečnost

Situace v oblasti bezpečnosti je celkem příznivá, všechny složky integrovaného záchranného systému (Policie ČR, Hasičský záchranný sbor, Zdravotnická záchranná složka) sídlí v Lanškrouně, takže doba jejich dojezdnosti je dobrá.

Ve Výprachticích sídlí JSDHO JPO III a v Koburku sídlí JSDHO JPO V. Obec nevykonává agendu přestupků, na základě smlouvy ji zajišťuje město Lanškroun.

V pořadí podle indexu kriminality (od nejvyššího k nejnižšímu) bylo v červenci 2019 Obvodní oddělení Policie ČR Lanškroun na 416. místě (z celkového počtu 522), jedná se tedy o celkem bezpečné místo v rámci ČR.

Index kriminality (počet spáchaných trestných činů za zvolené časové období na daném území, přepočtený na 10 tisíc obyvatel) v obvodním oddělení Lanškroun v červenci 2019 byl 7,3 (celkem 16 trestných činů).

Informace o plánovaných odstávkách vody, přerušení dodávek elektrické energie, uzavírkách místních komunikací, termínech zasedání zastupitelstva, konání kulturních a společenských akcí, apod. jsou zveřejňovány na úřední desce obecního úřadu, na vývěskách, na webových stránkách obce, na Facebooku obce, sms informačním systémem, případně vyhlašovány místním rozhlasem.

Obec vydává zhruba jednou za dva měsíce Výprachtické noviny v nákladu 450 ks.

#### 1.7.4 Vnější vztahy a vazby obce

Obec Výprachtice je členem Dobrovolného svazku obcí Mikroregion Severo-Lanškrounsko a patří do územní působnosti MAS Orlicko, z.s.

Dobrovolný svazek obcí Mikroregion Severo-Lanškrounsko byl založen koncem roku 2012 za účelem koordinace, ochrany a prosazování společných zájmů a rozvoje regionu. Předmětem činnosti svazku je zejména společný postup členských obcí při řešení úkolů v oblasti odpadového hospodářství, školství, dopravní obslužnosti, životního prostředí, informatiky a propagace, cestovního ruchu a využití volného času případně v oblastech, na kterých se shodne valná hromada svazku. Přínosem meziobecní spolupráce je zejména možnost konzultace podobných problémů s ostatními obcemi, nalezení společných cílů a získání i lepších cenových nabídek. V rámci členství v DSO Mikroregion Severo-Lanškrounsko využívá obec i poradenské a dotační služby.

Dobrovolný svazek obcí Mikroregion Severo-Lanškrounsko se stal v dubnu 2013 přidruženým členem Místní akční skupiny ORLICKO. MAS ORLICKO je neziskovou organizací, jejímiž zakladateli jsou zástupci místní komunity (podnikatelé, zástupci orgánů samospráv i neziskových organizací) a která uplatňuje své projekty prostřednictvím programu „LEADER“.

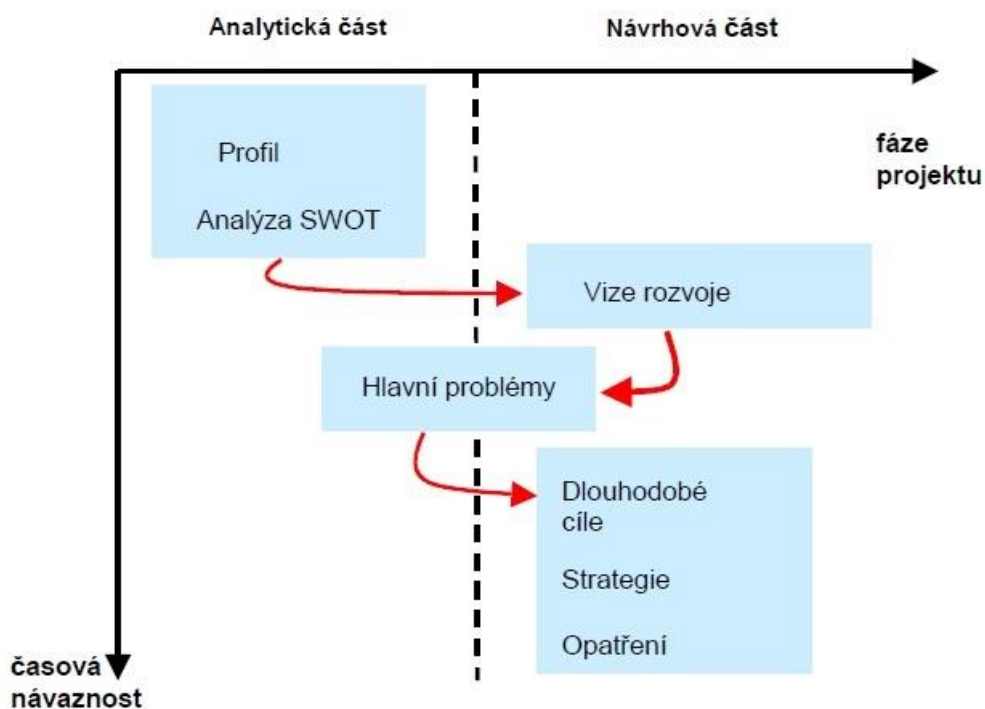
## 2. Vazba mezi analytickou a návrhovou částí

Každý strategický plán rozvoje obce by měl tedy obsahovat tři vzájemně provázané oddíly:

- analytickou část,
- návrhovou část,
- implementační část.

**Analytická část** poskytuje odpovědi na to, proč stanovit jednotlivé cíle. Zároveň podává objektivní pohled na současnou situaci obce. Jde o komplexní sociálně ekonomickou analýzu postavenou na statistických datech, analýzu potřeb a preferencí občanů. Jednoduchý shrnující přehled aktuální situace obce pak poskytuje SWOT analýza, tedy analýza silných a slabých stránek, příležitostí a hrozeb obce, jež se opírá o veškerá uvedená analytická zjištění.

**Návrhová část** je klíčovou pasáží strategického dokumentu, neboť určuje, co chce obec ve stanovené (většinou střednědobé) časové lhůtě dosáhnout. Návrhová část je zarámována vizí. Vize vychází z historického zařazení obce v regionu a její vazby na okolí. Respektuje přírodní či územní podmínky obce.



Obrázek 6 Přechod mezi analytickou a návrhovou částí

## **Návrh na postup v následujících oblastech:**

### **1. TECHNICKÁ A DOPRAVNÍ INFRASTRUKTURA**

- a. Opravy, rekonstrukce a zlepšení kvality místních komunikací, parkovišť a mostů včetně dopravního značení
- b. Příprava pozemků pro výstavbu RD
- c. Rekonstrukce, opravy, rozšíření a údržba veřejného osvětlení
- d. Rozšíření, opravy a úpravy kanalizační a vodovodní sítě
- e. Posílení vodních zdrojů
- f. Modernizace a úprava sběrných hnízd
- g. Vybudování, úpravy a rozšíření prostor pro skladování komunální techniky a pořízení komunální techniky
- h. Pasporty
- i. Bezpečnost silničního provozu (dodržování povolené rychlosti, ostrůvky, přechody, chodníky, apod.)

### **2. OBČANSKÁ VYBAVENOST**

- a. Výstavba, rekonstrukce, opravy a údržba obecních a spolkových budov a jejich vybavení
- b. Výstavba, rekonstrukce, oprava a údržba sportovišť a jejich vybavení
- c. Vybudování, údržba, oprava, rekonstrukce a provoz dětských hřišť a odpočinkových zón
- d. Obnova a úprava veřejných prostranství a zeleně
- e. Pořízení informačních tabulí a směrovek
- f. Pořízení, údržba a rozšíření protipovodňových opatření, varovného systému a rozhlasu
- g. Pořízení vybavení pro JSDHO
- h. Rekonstrukce a opravy hasičské zbrojnice

### **3. CESTOVNÍ RUCH, KULTURA, SPORT, OSVĚTA**

- a. Zbudování turistických a cyklistických tras, naučných stezek a příslušenství
- b. Opravy památek
- c. Péče o krajinu
- d. Prezentace obce na regionální úrovni
- e. Podpora a rozvoj kulturního života a spolkové činnosti

### 3. SWOT analýza

SWOT analýza je technika umožňující poznání zkoumané problematiky (vnitřní i vnější souvislosti).

SWOT je zkratkou z anglických slov:

- **Strengths** (silné stránky – přednosti)
- **Weaknesses** (slabé stránky – nedostatky)
- **Opportunities** (příležitosti)
- **Threats** (hrozby).

**Strengths** – klady, pozitivní východiska a charakteristiky pro danou oblast.

**Weaknesses** – zápory, především negativní vnitřní podmínky nebo východiska rozvoje.

**Opportunities** – současné nebo budoucí podmínky a jevy v prostředí, které, pokud nastanou, budou mít pozitivní dopad na rozvoj oblasti.

**Threats** – současné nebo budoucí podmínky a jevy v prostředí, které, pokud nastanou, budou mít negativní dopad na rozvoj oblasti.

Tato analytická metoda především:

- shrnuje poznatky analytické části
- zřetelně ilustruje hlavní závěry analýz
- umožňuje hledání souvislostí
- umožňuje posuzovat možnosti změn hrozeb na příležitosti

## SWOT analýzy – obec Výprachtice

### SWOT Technická a dopravní infrastruktura

Silné stránky	Slabé stránky
<ul style="list-style-type: none"> <li>• Dobrá dostupnost do blízkého města (ORP)</li> <li>• Vyhovující frekvence spojů dopravní obslužnosti s okolními sídly</li> <li>• Dostatečná vodovodní síť</li> </ul>	<ul style="list-style-type: none"> <li>• Neuspokojivý stav technické infrastruktury</li> <li>• Nárůst dopravy a zvyšující se ohrožení chodců a cyklistů</li> <li>• Nedostatek chodníků, bezpečnostních prvků, cyklostezek</li> <li>• Nevyhovující stav mostků</li> <li>• Nevyhovující stav některých komunikací</li> <li>• Absence sběrného dvora</li> <li>• Nevyhovující stav veřejného osvětlení</li> <li>• Nedostatečná pasportizace majetku</li> <li>• Nedostatečná kanalizační síť</li> <li>• Nedostatečná parkovací kapacita</li> <li>• Oficiálně stanovené záplavové území</li> <li>• Slabší vydatnost vodních zdrojů v posledních letech</li> <li>• Nedostatek pozemků na výstavbu rodinných domů ve vlastnictví obce</li> </ul>
Příležitosti	Ohrožení
<ul style="list-style-type: none"> <li>• Vybudování chodníků a bezpečnostních prvků</li> <li>• Rekonstrukce a opravy mostků</li> <li>• Rekonstrukce a opravy komunikací</li> <li>• Rekonstrukce, oprava a rozšíření veřejného osvětlení</li> <li>• Vybudování sběrného dvora</li> <li>• Rozšíření kanalizační sítě</li> <li>• Rozšíření parkovací kapacity</li> <li>• Zhotovení pasportů</li> <li>• Zkapacitnění vodních zdrojů</li> </ul>	<ul style="list-style-type: none"> <li>• Zhoršující se bezpečnost chodců a cyklistů</li> <li>• Zhoršování stavu technické infrastruktury</li> <li>• Nedostatek vody</li> </ul>

## SWOT Občanská vybavenost

Silné stránky	Slabé stránky
<ul style="list-style-type: none"> <li>• Dlouhodobě stabilní hospodaření s obecními prostředky</li> <li>• Fungující mateřská škola a základní škola</li> <li>• Vysoká kvalita školských zařízení</li> <li>• Ordinance praktického lékaře pro dospělé, pro děti a mládež, ordinace stomatologa</li> <li>• Fungující obecní knihovna, pošta, obchod</li> <li>• Fungující kulturní zařízení v obci</li> <li>• Dostatek služeb pro veřejnost (kadeřnictví, autoopravna)</li> </ul>	<ul style="list-style-type: none"> <li>• Pokles počtu žáků na základní škole</li> <li>• Nevyhovující stav vybavení v kulturním zařízení</li> <li>• Zhoršující se stav některých obecních budov</li> <li>• Neupravená zeleň v některých částech obce</li> </ul>
Příležitosti	Ohrožení
<ul style="list-style-type: none"> <li>• Podpora či rozšíření činnosti místních spolků</li> <li>• Podpora školských zařízení</li> <li>• Výstavba, opravy, rekonstrukce, údržba a rozšíření obecních budov včetně jejich zázemí a pořízení vybavení</li> <li>• Výstavba, rekonstrukce, opravy a údržba sportovišť, jejich zázemí a vybavení</li> <li>• Stabilizace, příp. navýšení počtu trvale bydlících obyvatel</li> <li>• Výsadba a úprava zeleně, pořízení techniky na údržbu zeleně</li> </ul>	<ul style="list-style-type: none"> <li>• Migrace obyvatel z obce</li> <li>• Pokles počtu občanů v produktivním věku</li> <li>• Nedostatečné množství investic do modernizace OV (limitováno rozpočtem obce a dostupností dotací)</li> <li>• Pokles kvality občanské vybavenosti</li> </ul>



## SWOT Cestovní ruch, kultura, sport, osvěta

<b>Silné stránky</b>	<b>Slabé stránky</b>
<ul style="list-style-type: none"><li>• Dobrá kvalita životního prostředí</li><li>• Evropsky významná lokalita NATURA 2000</li><li>• Hustá síť turistických tras včetně cyklotras</li><li>• Turistický cíl Sázavské údolí</li><li>• Aktivní spolkový život+</li><li>•</li></ul>	<ul style="list-style-type: none"><li>• Nedostatečná stravovací kapacita</li></ul>
<b>Příležitosti</b>	<b>Ohrožení</b>
<ul style="list-style-type: none"><li>• Zkvalitnění prezentace území na regionální úrovni</li><li>• Zlepšování úrovně služeb pro návštěvníky</li><li>• Orientace na šetrné formy cestovního ruchu</li><li>• Podpora či rozšíření činnosti místních spolků</li><li>• Podpora společenských, kulturních a sportovních akcí</li><li>• Navýšení stravovací kapacity</li></ul>	<ul style="list-style-type: none"><li>• Upřednostňování jiných turisticky zajímavějších lokalit</li><li>• Migrace obyvatel v produktivním věku z obce</li></ul>

## **Komentář výsledků SWOT analýzy obce**

Z výsledků SWOT analýzy vyplývá, že území obce je místem s dobrou kvalitou životního prostředí, které je vhodné pro odpočinek, rekreaci a sportovní vyžití. Nachází se zde spíše méně významné kulturní památky. Pro turisty je hlavním lákadlem Sázavské údolí, obec je vhodným výchozím bodem pro pěší turistiku. Dostupné jsou turistické lokality v blízkém okolí, a to navzdory skutečnosti, že zde chybí železniční trať.

V obci funguje obchod s potravinami a smíšeným zbožím, nachází se zde mateřská škola a úplná základní škola (1. – 9. ročník). Je zde ordinace praktického lékaře pro děti a dospělé, ordinace stomatologa, knihovna a pošta. Fungují zde některé služby, např. autoopravna, kosmetika, kadeřnictví a dále možný přímý nákup potravin od soukromého zemědělce.

Elektrina a vodovod jsou v obci zavedeny, obec není plynofikována. Část obce je odkanalizovaná. Kvalita místních komunikací je průměrná. Rozsah a kvalita infrastruktury je samozřejmě zásadně ovlivněna finančními možnostmi obce.

Nabídka zaměstnání v samotné obci není velká, lidé dojíždějí za prací do blízkých měst a obcí. Co se ovšem jeví jako nedostatečně zajištěné, jsou sociální služby, a to jak terénního, tak pobytového charakteru.

Současný vývoj obce je dle zástupců obce považován jako dobrý. Negativem je zejména pokles obyvatel v obci a zvyšující se průměrný věk obyvatel. Pozitivem je aktivní spolkový život a velmi dobrá vybavenost základní školy.

## II. NÁVRHOVÁ ČÁST

**Strategická vize** obce je definována zejména na základě výsledků a závěrů předchozích bodů analytické části a také na základě jednání se starostou a zastupiteli obce. Naplnění vize bude dosaženo realizací tohoto strategického plánu rozvoje a na něj navazujících dokumentů, zejména akčních plánů na jednotlivé roky.

**Oblasti rozvoje** ve svém součtu kompletně pokrývají veškerou problematiku obce. **Priority (prioritní oblasti rozvoje)** vymezují několik klíčových směrů rozvoje, které jsou pro rozvoj obce společné. Jejich vymezení je důležité pro větší koncentraci úsilí obce do několika málo oblastí, které mohou přinášet efekty v rozvoji nebo řešení jejích problémů. Součástí formulování jednotlivých prioritních oblastí rozvoje je také formulace dlouhodobých **strategických cílů**, které stanovují cílový stav, kterého by chtěla obec dosáhnout. Jednotlivá **opatření** popisují kroky, kterými lze dosáhnout naplnění stanovených strategických cílů, a každé opatření se skládá z dílčích **aktivit**, jejichž uskutečnění vede k realizaci opatření.

### 1. Vize

Na základě charakteristických rysů obce, diskusí uvnitř obce, tj. se starostou, zastupiteli i občany obce, a provedené SWOT analýzy, byla pro obec formulována následující strategická vize:

**Výprachtice – klidná obec obklopená krásnou přírodou.**

### 2. Prioritní oblasti rozvoje

Cílem tohoto dokumentu je formulovat strategii dalšího rozvoje obce tak, aby byl naplněn účel jeho založení. V návaznosti na náměty obce na oblasti spolupráce, výstupy SWOT analýzy a formulovanou strategickou vizi proto byly starostou a zastupiteli obce definovány celkem tři následující prioritní oblasti rozvoje obce.

1. Technická a dopravní infrastruktura
2. Občanská vybavenost
3. Cestovní ruch, kultura, sport, osvěta

Jednotlivé prioritní oblasti kopírují oblasti použité ve SWOT analýze. Vymezují klíčové směry rozvoje, které jsou dané pro rozvoj obce. Jejich vymezení je důležité pro větší koncentraci úsilí obce do několika oblastí, které mohou přinášet efekty v rozvoji nebo řešení jeho problémů.

### 3. Strategické cíle, opatření, aktivity

V návaznosti na výše uvedené tři prioritní oblasti rozvoje obce byly starostou a zastupiteli obce stanoveny následující strategické cíle, opatření a na ně navazující konkrétní aktivity.

Ke každé aktivitě je uveden její popis.

<b>Oblast rozvoje</b>	<b>1. Technická a dopravní infrastruktura</b>
<b>Cíl</b>	Obec bude prostředím pro kvalitní život občanů s dostatečnou a kvalitní technickou a dopravní infrastrukturou.
<b>Opatření</b>	<b>1.1 Výstavba, správa, rekonstrukce, opravy a údržba technické a dopravní infrastruktury</b>
<b>Aktivita</b>	Opravy, rekonstrukce a zlepšení kvality místních komunikací, parkovišť a mostů včetně dopravního značení
	Opravy a rekonstrukce místních komunikací, parkovišť a mostů jsou jednou z hlavních priorit obce. S problematikou místních komunikací je samozřejmě spojena i otázka dopravního značení, které na některých místních komunikacích není dostatečné nebo je neúplné. Rozsah a kvalita této infrastruktury jsou závislé především na finančních možnostech obce.
<b>Aktivita</b>	Příprava pozemků pro výstavbu RD – výstavba komunikací a inženýrských sítí
	V této aktivitě je zahrnuta výstavba komunikací a inženýrských sítí na pozemcích určených pro výstavbu rodinných domů. Příprava pozemků pro výstavbu nových rodinných domů je důležitou oblastí, kterou by chtěla obec v budoucnu řešit.
<b>Aktivita</b>	Rekonstrukce, opravy, rozšíření a údržba veřejného osvětlení
	Veřejné osvětlení je obecně nejstarší veřejnou službou. Pravidelná údržba včetně nutných oprav je pro obec poměrně finančně náročnou záležitostí. Provádění pravidelné údržby je důležité zejména z pohledu její životnosti a výše finančních nákladů vynakládaných na její provoz. U veřejného osvětlení, které již překročilo hranice své životnosti, je možné kompletní rekonstrukcí dosáhnout vysokých úspor nákladů na elektrickou energii i na pravidelnou údržbu této infrastruktury.
<b>Aktivita</b>	Rozšíření, opravy a úpravy kanalizační a vodovodní sítě
	Kanalizace je vybudována pouze v části obce. Obec plánuje v budoucnu vybudovat kanalizaci i v dalších částech, kde kanalizace dosud není, a také rozšířit vodovodní síť. Tyto akce jsou však finančně náročné, jsou proto závislé z velké části na finančních možnostech obce a na možnosti získání dotace.
<b>Aktivita</b>	Posílení vodních zdrojů
	Nedostatek vody je problém, který trápí v posledních letech velkou část naší republiky. Situace v obci zatím není nějak závažná, nicméně i tuto problematiku by chtěla obec v budoucnu řešit.
<b>Aktivita</b>	Modernizace a úprava sběrných hnízd
	Odpadové hospodářství je jedním ze stěžejních bodů, které se neustále vyvíjejí a které obec stále řeší. S nárůstem odpadu vyvstává také potřeba modernizovat a upravovat sběrná hnízda.

<b>Aktivita</b>	Vybudování, úpravy a rozšíření prostor pro skladování komunální techniky a pořízení komunální techniky
Pořízení komunální techniky s sebou nese také potřebu jejího uskladnění. Obec by chtěla v budoucnu v souvislosti s pořízením komunální techniky vybudovat, rozšířit či upravit skladovací prostory.	
<b>Aktivita</b>	Zhotovení pasportů infrastruktury obce
Pasporty infrastruktury obcí poskytují jednoduchý a srozumitelný přehled o jejím aktuálním stavu. Pro jejího správce jde tak o silný nástroj na optimální a efektivní nastavení správy, evidence a plánování pravidelné údržby. Konkrétně pasport místních komunikací navíc patří mezi dokumenty, které obci ukládá zákon. Nejedná se pouze o pasport komunikací, ale i o pasporty dopravního značení, veřejného osvětlení, hrobových míst apod.	
<b>Opatření</b>	<b>1.2 Bezpečnost silničního provozu</b>
<b>Aktivita</b>	Dodržování povolené rychlosti v obci (radary apod.)
Oproti motoristicky vyspělým státům není v české společnosti stále bezpečnost silničního provozu vnímána jako priorita; právní vědomí účastníků silničního provozu na pozemních komunikacích je oproti vyspělým státům na nízké úrovni, stejně jako vymahatelnost práva. Pro nápravu současného stavu je využíván koordinovaný přístup v oblasti represe i prevence - to zahrnuje jednak pravidelné bezpečnostní akce policie, osvětu řidičů a přijetí některých nutných změn v právní úpravě provozu na pozemních komunikacích. Jednou z oblastí této problematiky je i dodržování povolené rychlosti v obcích. Tento problém mají snahu řešit i samy obce, a to instalací nejruznějších zařízení, která v daný okamžik mohou řidiči poskytnout i zpětnou vazbu (elektronické radarové systémy apod.).	
<b>Aktivita</b>	Budování a opravy bezpečnostních prvků (ostrůvky, přechody, chodníky, apod.)
Zvýšení bezpečnosti silničního provozu v obcích je obvykle řešeno opatřeními stavební povahy, jako je budování zpomalovacích nebo ochranných ostrůvků, chodníků, přechodů pro chodce apod.	

<b>Oblast rozvoje</b>	<b>2. Občanská vybavenost</b>
<b>Cíl</b>	Obec bude místem pro kvalitní život občanů s odpovídajícím zázemím veřejných služeb.
<b>Opatření</b>	<b>2.1 Výstavba, rekonstrukce, opravy a údržba občanské vybavenosti</b>
<b>Aktivita</b>	Výstavba, rekonstrukce, opravy a údržba obecních a spolkových budov a jejich vybavení
Výstavba, rekonstrukce, opravy a údržba obecních budov a budov pro zájmovou a spolkovou činnost a jejich vybavení je poměrně nákladná záležitost, nicméně bezproblémové fungování těchto budov souvisí s kvalitou života obyvatel v obci. Jedná se o bytové domy, obecní úřad či budovy, kde se scházejí členové spolků. Rekonstrukcí a oprav těchto budov dojde ke zkvalitnění zázemí, které občan od své obce očekává.	
<b>Aktivita</b>	Výstavba, rekonstrukce, oprava a údržba sportovišť a jejich vybavení
Sportoviště jsou obecně místem pro aktivní odpočinek občanů. Jejich výstavba či obnova včetně jejich vybavení je nezbytná pro vytváření odpovídajícího zázemí veřejných služeb.	

<b>Aktivita</b>	Vybudování, údržba, oprava, rekonstrukce a provoz dětských hřišť a odpočinkových zón
Dětská hřiště a odpočinkové zóny jsou místem pro aktivní i pasivní odpočinek občanů, ale i návštěvníků obce. Zajištění jejich provozu a pravidelné údržby jsou nezbytné pro kvalitní život v obci.	
<b>Aktivita</b>	Obnova a úprava veřejných prostranství a zeleně
Stejně tak údržba a obnova zeleně a veřejného prostranství obce vytváří prostor pro kvalitní život občanů v obci.	
<b>Opatření</b>	<b>2.2 Pořízení, opravy, rekonstrukce a údržba varovného, výstražného a informačního systému</b>
<b>Aktivita</b>	Pořízení informačních tabulí a směrovek
Pro dobrou orientaci v obci a okolí jsou vhodné různé informační tabule a směrovky, které zpříjemní a zjednoduší život nejen obyvatelům, ale i návštěvníkům obce.	
<b>Aktivita</b>	Pořízení, údržba a rozšíření protipovodňových opatření, varovného systému a rozhlasu
Rovněž informovanost a varování občanů jsou důležité pro kvalitní život v obci. V této aktivitě je zahrnuta údržba a rozšíření protipovodňových opatření, varovného systému apod.	
<b>Opatření</b>	<b>2.3 Provoz JSDHO</b>
<b>Aktivita</b>	Pořízení vybavení pro JSDHO
V této aktivitě je zahrnuto pořízení vybavení pro JSDHO, které je nezbytné pro dobré fungování jednotky a bezpečnost jejích členů.	
<b>Aktivita</b>	Rekonstrukce a opravy hasičské zbrojnice
Rekonstrukce či opravy hasičské zbrojnice jsou také poměrně nákladnou záležitostí, ovšem dobré zázemí je důležité pro bezproblémové fungování JSDHO.	

<b>Oblast rozvoje</b>	<b>3. Cestovní ruch, kultura, sport, osvěta</b>
<b>Cíl</b>	Obec bude atraktivní turistickou oblastí, která využívá přírodních krás a turistických cílů v obci a jejím blízkém okolí.
<b>Opatření</b>	<b>3.1 Turistické cíle</b>
<b>Aktivita</b>	Zbudování turistických a cyklistických tras, naučných stezek a příslušenství
Obec je místem s dobrou kvalitou životního prostředí, které je vhodné pro odpočinek, rekreaci a sportovní vyžití. Vybudování turistických a cyklistických tras, naučných stezek a příslušenství by znamenalo tuto stránku obce ještě více posílit a přilákat do obce a jejího okolí více turistů.	
<b>Aktivita</b>	Opravy památek
Na území obce se nachází poměrně velké množství kulturních památek. Jedná se jak o větší nemovité památky, tak i o drobné kulturní památky místního významu. Jde zejména o kříže. Kulturní památky jsou nezaměnitelnou součástí naší krajiny a velmi cennou ukázkou lidové umělecké tvorby. Opravená a udržovaná kulturní památka je znakem aktivního přístupu obyvatel z jejího okolí k obecně společensko-kulturní potažmo krajinné problematice.	
<b>Aktivita</b>	Péče o krajinu
Krajina podléhá změnám od nepaměti, někdy jsou však změny příliš rychlé. Snadno tak můžeme ztratit, co nám až časem začne chybět. Ekonomický význam cestovního ruchu roste. Lidé	

vyhledávají pestrou krajinu, která je udržovaná, není zarostlá a poskytuje výhledy. Udržovaná tradiční krajina je důležitá i pro společenství místních obyvatel. Je nutno pečovat o cenné lokality s výskytem chráněných druhů rostlin a zvířat a je žádoucí o takovouto krajinu pečovat.

<b>Opatření</b>	<b>3.2 Prezentace obce</b>
-----------------	----------------------------

<b>Aktivita</b>	Zajištění dostatečné a kvalitní propagace na regionální úrovni
-----------------	--

Zajištění dostatečné a kvalitní propagace obce je jedním ze základních nástrojů, jak prezentovat samotnou obec širokému okolí s cílem zvýšit cestovní ruch v obci.

<b>Opatření</b>	<b>3.3 Podpora komunitního života v obci</b>
-----------------	--

<b>Aktivita</b>	Zajištění a podpora bohatého kulturního života
-----------------	--

Pozitivem obce je aktivní přístup občanů k pořádání společných kulturních a sportovních akcí. Obec chce i v budoucnu podporovat kulturní život v obci, a to mj. prostřednictvím spolků.

<b>Aktivita</b>	Podpora a rozvoj spolkové činnosti
-----------------	------------------------------------

Podpora mezilidských vztahů obyvatel, občanských spolků a sdružení v souladu s místními tradicemi je zaměřena na aktivní společenský a spolkový život v obci.



### III. IMPLEMENTAČNÍ ČÁST

#### 1. Akční plán

Akční plán plní funkci databáze aktivit, konkretizuje předpoklady a finanční náročnost jejich uskutečnění.

Akční plán podléhá pravidelné aktualizaci, která následuje minimálně po uplynutí období, na které je akční plán sestaven, popřípadě po vyhodnocení dosavadní realizace aktivit. Jedná se tedy vždy o aktuální přílohu strategie, ve které jsou specifikovány projekty, které by měly být realizovány v horizontu jednoho roku.

**Akční plán na období 2020 - 2021 je nedílnou součástí tohoto strategického plánu a je umístěn v příloze č. 1 tohoto dokumentu.**

#### 2. Implementace

Implementační část strategického rozvojového dokumentu nastavuje pravidla, jak strategii uvést v život. Popisuje procesy tvorby akčních plánů, které ze strategie vycházejí a jež definují konkrétní projekty přispívající k plnění strategických cílů. Implementační kapitola také nastavuje proces vyhodnocování úspěšnosti strategie.

Pro potřeby úspěšné realizace strategie jsou zvoleny následující řídicí, výkonné a kontrolní mechanismy:

- 1) Řídicí složka
- 2) Výkonná složka
- 3) Kontrolní složka

**Řídicí složkou je zastupitelstvo obce.** Tento řídicí orgán usměrňuje realizaci strategie dle aktuální situace a možností, a to na základě svých znalostí a vědomostí a podkladů, které obdrží od výkonné složky či externích subjektů. Tento orgán projednává navrhované aktualizace a doplňky strategického plánu, a to na základě podkladů předložených výkonnou, příp. kontrolní složkou. Projednává podněty a připomínky z řad vlastních členů a veřejnosti.

**Výkonnou složkou je starosta.** Ve spolupráci s dalšími zaměstnanci obce fakticky realizuje usnesení a pokyny složky řídicí. Zajišťuje realizaci vybraných projektů, připravuje podklady pro řídicí složku v otázce realizace dalších projektů. Spolupracuje s externími subjekty (orgány veřejné správy, dodavatelé apod.).

**Kontrolní složkou je kontrolní výbor.**

## **IV. MONITORING A HODNOCENÍ REALIZACE STRATEGIE**

K monitorování a hodnocení realizace strategie dochází pravidelným sledováním stavu realizace jednotlivých opatření, aktivit a konkrétních projektů tohoto strategického plánu.

Monitorování stavu realizace jednotlivých opatření, aktivit a konkrétních projektů provádí kontrolní výbor 1x ročně. Kontrolní výbor vždy vyhotoví monitorovací zprávu dle přílohy č. 2 tohoto strategického dokumentu, kterou předloží na vědomí zastupitelstvu obce.

Výsledky tohoto monitoringu budou jedním z podkladů pro přípravu Akčního plánu na následující období a případnou úpravu a aktualizaci strategie rozvoje obce.

## **V. PŘÍLOHY**

**Příloha č. 1: Akční plán na období 2020 – 2021**

**Příloha č. 2: Monitoring**

## VI. ZDROJE

Strategický plán rozvoje obce Výprachtice na období let 2016 - 2021

Webové stránky obce Výprachtice [online], dostupné z: <http://www.obec-vyprachtice.cz/>

Webové stránky Českého statistického úřadu [online], dostupné z: <http://www.czso.cz>

Webové stránky města Lanškroun [online], dostupné z: <https://www.lanskroun.eu>

Webové stránky Mapy.cz [online], dostupné z: <http://mapy.cz>

Webové stránky Ministerstva práce a sociálních věcí [online], dostupné z: <http://mpsv.cz>

Webové stránky Agentury ochrany přírody a krajiny České republiky [online], dostupné z: <http://www.nature.cz>

Webové stránky Národního památkového ústavu [online], dostupné z: <http://www.npu.cz>

Webové stránky Pardubického kraje [online], dostupné z: <http://www.pardubickykraj.cz>

Webové stránky Ústředního archivu zeměměřictví a katastru [online], dostupné z: <https://archivnimapy.cuzk.cz>

Webové stránky Ministerstva životního prostředí [online], dostupné z: <http://mzp.cz>

Webové stránky Idos.cz [online], dostupné z: <http://www.idos.cz>

Webové stránky Výzkumného ústavu meliorací a ochrany půdy, v.v.i. [online], dostupné z: <http://mapy.vumop.cz>

Webové stránky Mapakriminality.cz [online], <http://www.mapakriminality.cz>

Webové stránky Národního geoportálu INSPIRE [online], dostupné z: <https://geoportal.gov.cz>

Webové stránky Hydroekologického informačního systému VÚV TGM [online], dostupné z: <http://heis.vuv.cz>

Webové stránky Lanskroutsko.cz [online], dostupné z: <https://www.lanskrounsko.cz/>

Webové stránky České geologické služby [online], dostupné z: <https://mapy.geology.cz>

Webové stránky MAS Orlicko [online], dostupné z: <http://www.mas.orlicko.cz/>

Webové stránky Wikipedie [online], dostupné z: <https://cs.wikipedia.org/>

Webové stránky Cyklotrasy [online], dostupné z: <http://cyklotrasy.cz>

Webové stránky Soupis veškerých památek v Čechách, na Moravě a ve Slezsku [online], dostupné z: <http://www.soupispamatek.com>

PERLÍN, Radim a spol., *Strategický plán mikroregionu - metodická příručka pro zájemce o strategické plánování ve venkovských mikroregionech a obcích* [online], dostupné z: <http://www.neolokator.cz/>

Svaz měst a obcí České republiky, *Příručka pro člena zastupitelstva obce po volbách 2018* [online], dostupné z: <http://www.smocr.cz>